



**BNP PARIBAS
CARDIF**

**SPRÁVA O SOLVENTNOSTI A FINANČNEJ
SITUÁCII ZA ROK 2016**

POISŤOVŇA CARDIF SLOVAKIA, A. S.

OBSAH

Zhrnutie	3
A – Rozsah činnosti a výkonnosť poisťovne	4
A. 1. <i>Rozsah činnosti</i>	4
A. 2. <i>Výsledky v oblasti upisovacej činnosti</i>	6
A. 3. <i>Výsledky v oblasti investičnej činnosti</i>	7
A. 4. <i>Výsledky v oblasti ostatných aktivít</i>	7
A. 5. <i>Ostatné informácie</i>	8
B – Systém správy a riadenia	9
B. 1. <i>Všeobecné informácie o systéme správy a riadenia</i>	9
B. 2. <i>Požiadavky na odbornosť a vhodnosť</i>	12
B. 3. <i>Systém riadenia rizík vrátane vlastného posúdenia rizika a solventnosti</i>	13
B. 4. <i>Systém vnútornej kontroly</i>	16
B. 5. <i>Funkcia vnútorného auditu</i>	17
B. 6. <i>Aktuárska funkcia</i>	17
B. 7. <i>Zverenie výkonu činností (Outsourcing)</i>	18
B. 8. <i>Ostatné informácie</i>	18
C – Rizikový profil	19
C. 1. <i>Upisovacie riziko</i>	19
C. 2. <i>Trhové riziko</i>	22
C. 3. <i>Riziko zlyhania protistrany</i>	22
C. 4. <i>Riziko likvidity</i>	23
C. 5. <i>Operačné riziko</i>	23
C. 6. <i>Iné významné riziká</i>	24
C. 7. <i>Ostatné informácie</i>	24
D – Metódy oceňovania pro účely solventnosti	25
D. 1. <i>Aktíva</i> 25	
D. 2. <i>Technické rezervy</i>	26
D. 3. <i>Ostatné pasíva</i>	30
D. 4. <i>Alternatívne metódy oceňovania</i>	30
D. 5. <i>Ostatné informácie</i>	30
E – Riadenie kapitálu	31
E. 1. <i>Vlastné zdroje</i>	31
E. 2. <i>Kapitálová požiadavka (SCR) a minimálna kapitálová požiadavka (MCR)</i>	32
E. 3. <i>Využitie podmodulu akciového rizika založenom na durácii pri výpočte kapitálovej požiadavky</i>	33
E. 4. <i>Rozdiely medzi štandardným vzorcom a interným modelom</i>	33
E. 5. <i>Nedodržanie minimálnej kapitálovej požiadavky (MCR) a nedodržanie kapitálovej požiadavky (SCR)</i> 33	
Príloha 1 – Štruktúra skupiny BNP Paribas Cardif	34
Príloha 2 – Zverejnené výkazy	35

ZHRNUTIE

Poist'ovňa Cardif Slovakia, a.s. (ďalej tiež „Cardif“ alebo iba „Spoločnosť“) zažila v roku 2016 ďalší stabilný rok. Spoločnosť v priebehu roka rozšírila spoluprácu s partnermi z oblastí telekomunikačných operátorov, prehĺbila spoluprácu s partnermi z oblastí bankových a nebankových finančných inštitúcií, ako aj špecializovaných retailových predajcov, hoci v rámci narastajúceho konkurenčného prostredia žiaľ ukončila v závere roka 2016 aktívnu distribúciu poistenia schopnosti splácať úver z jedným významným bankovým partnerom.

Poist'ovňa Cardif Slovakia, a.s. je špecializovanou poist'ovňou na slovenskom trhu a profilovaná ako líder pri poskytovaní poistného produktu poistenia schopnosti splácať úver distribuovaný v spolupráci s bankami, lízingovými spoločnosťami a spoločnosťami poskytujúcimi nákupy na splátky, osobné pôžičky alebo kreditné karty. Tento produkt naďalej predstavuje podstatnú časť obchodných výsledkov a ponuky Spoločnosti, hoci vďaka úspešne pokračujúcej obchodnej diverzifikácii, tretinu poskytnutého poistného zabezpečenia predstavujú produkty iného typu poistnej ochrany, ako je napríklad poistenie predĺženej záruky, zneužitia platobnej karty, poistenie náhodného poškodenia zakúpeného tovaru, poistenia GAP, poistenie pravidelných platieb, alebo poistenie mobilných zariadení. Hlavnou prioritou Spoločnosti je spokojnosť klienta pri zabezpečení jeho poistných potrieb, rešpektujúci vývoj legislatívy a postavenie klienta ako spotrebiteľa a taktiež zabezpečenie, aby naša spolupráca prinášala pre partnera benefity inovatívnosti.

Predpísané poistné v hrubej výške dosiahlo v roku 2016 objem 23 630 tis. EUR, čo znamená mierny pokles vo výške 3% v porovnaní s rokom 2015. Napriek tomu, vďaka vyššiemu objemu zaslúženého poistného a miernemu poklesu objemu vyplatených poistných plnení klientom, Spoločnosť dosiahla nárast zisku po zdanení o 2% v porovnaní s rokom 2015 na úroveň 2 557 tis. EUR. Vzhľadom na skutočnosť, že investičná politika Spoločnosti je konzervatívna (väčšinu fin. investícií tvoria štátne dlhopisy a terminované vklady v bankách), bol investičný výnos ovplyvnený celkovými podmienkami na slovenskom finančnom trhu s nízkymi úrokovými sadzbami.

Poist'ovňa si udržiava jednoduchú organizačnú štruktúru s malým počtom riadiacich úrovní. Systém správy a riadenia Spoločnosti vychádza zo zásad modelu troch línií obrany s prihliadnutím na veľkosť Spoločnosti. V súvislosti s personálnymi zmenami v predstavenstve počas roka 2016 došlo aj k rozšíreniu počtu členov predstavenstva z troch na štyri osoby. Taktiež vzhľadom na personálne zmeny a s ohľadom na princíp proporcionality, Spoločnosť menovala od polovice roka 2016 na aktuársku funkciu, osobu, ktorá je súčasne držiteľom funkcie riadenia rizík Spoločnosti.

V súlade s obchodnými výsledkami aj rizikový profil spoločnosti zostáva stabilný a konzervatívny. Najväčšiu expozíciu dosahuje Spoločnosť v oblasti upisovacích rizík, ktoré majú najvyšší podiel na kapitálových požiadavkách Spoločnosti, pričom v rámci tejto kategórie rizík je Spoločnosť najviac exponovaná voči riziku poistného a rezerv neživotného poistenia. Spoločnosť preto venuje zvláštnu pozornosť pri vývoji a správnom nastavení sadzieb poistných produktov, pravidiel upisovania a kontrolným mechanizmom spojených s výpočtom poistného a stanovením technických rezerv. Ostatné riziká ako trhové riziko, kreditné riziko a riziko likvidity zostávajú na nižšej úrovni ako prirodzený dôsledok konzervatívnej investičnej politiky.

Pokiaľ ide o kapitálovú silu, Spoločnosť si udržiava solídny pomerom krytia, čo predstavuje pomer medzi použiteľnými vlastnými zdrojmi Spoločnosti a kapitálovou požiadavkou na solventnosť. Pomer krytia kapitálovej požiadavky (SCR) v roku 2016 dosiahol úroveň 206% a pomer krytia minimálnej kapitálovej požiadavky (MCR) v roku 2016 dosiahol úroveň 301%, čo predstavuje dostatočnú a silnú kapitálovú pozíciu Spoločnosti. Táto silná kapitálová pozícia poskytuje záruku, že Spoločnosť zostane solventná aj v prípade možného nepriaznivého vývoja. Výsledky konkrétnych záťažových testov v oblasti upisovacieho rizika ukázali, že Spoločnosť má dostatok kapitálu na pokrytie neočakávaných strát, ktoré môžu nastať v dôsledku budúcich nepriaznivých vonkajších vplyvov.

A – ROZSAH ČINNOSTI A VÝKONNOSŤ POISŤOVNE

A. 1. ROZSAH ČINNOSTI

Cardif je špecializovaná poisťovňa, ktorá distribuuje poisťné produkty koncovým klientom prostredníctvom svojich obchodných partnerov (B2B2C model). Napriek tomu, že Spoločnosť neponúka väčšinu tradičných produktov retailového poistenia, má vo svojom špecializovanom segmente silnú trhovú pozíciu. Spoločnosť ponúka svoje produkty prostredníctvom spolupráce s niekoľkými finančnými i nefinančnými inštitúciami na slovenskom trhu. Tradičnou doménou bola spolupráca s finančnými inštitúciami – domácimi i nadnárodnými partnermi – najčastejšie s bankami, lízingovými spoločnosťami a spoločnosťami poskytujúcimi nákupy na splátky, osobné pôžičky alebo kreditné karty. V rámci stratégie diverzifikácie produktov ako aj distribučných kanálov sa spolupráca Spoločnosti rozširuje aj o partnerov z oblasti telekomunikačných operátorov, ako aj špecializovaných retailových predajcov.

Hlavná oblasť podnikania sa stále zameriava na poistenie schopnosti splácať úvery a im podobné produkty zahrňujúce poisťnú ochranu pre riziká úmrtia, plnej a trvalej invalidity, pracovnej neschopnosti a nedobrovoľnej straty zamestnania. Diverzifikácia do nových obchodných aktivít je z veľkej časti spojená s poistením náhodného poškodenia a krádeže tovaru, poistením rozšírenej záruky tovaru ako aj poistením osobných vecí klientov. Ostatné produkty/riziká ako poistenie pre prípad hospitalizácie, poistenie finančnej straty GAP, cestovné poistenie, atď. nepredstavujú významný podiel aktivít Spoločnosti.

A. 1.1 ZÁKLADNÉ ÚDAJE O SPOLOČNOSTI POISŤOVŇA CARDIF SLOVAKIA, A.S.

Názov spoločnosti: Poist'ovna Cardif Slovakia, a.s.

Právna forma spoločnosti: Akciová spoločnosť

Sídlo: Plynárenská 7/C, 821 09 Bratislava, Slovenská republika

Zapísaná v Obchodnom registri Okresného súdu Bratislava I, v odd. Sa, vo vložke č. 2547/B, dátum zápisu: 06.06.2000

IČO: 36 534 978

Poisťovňa Cardif Slovakia, a.s. je členom skupiny BNP Paribas Group. Materskou spoločnosťou je banková skupina BNP Paribas S.A., akciová spoločnosť so sídlom 16, boulevard des Italiens - 75009 Paríž, Francúzka republika.

BNP Paribas S.A má nepriami podiel na základnom imaní Spoločnosti vo výške 99,99% prostredníctvom spoločnosti BNP Paribas Cardif S.A. Zjednodušená štruktúra skupiny je uvedená v Prílohe č. 1.

A. 1.2 PREHĽAD ČINNOSTÍ

Ku koncu roka 2016 mala Poist'ovňa Cardif Slovakia, a.s. oprávnenie na poskytovanie nasledujúcich činností.

1. Vykonávanie poisťovacej činnosti podľa prílohy č. 1 zákona č. 39/2015 Z.z. o poisťovníctve a o zmene a doplnení niektorých zákonov - Klasifikácia poisťných odvetví podľa poisťných druhov:

Časť A - poisťné odvetvia neživotného poistenia

- 1. Poistenie úrazu (vrátane pracovných úrazov a chorôb z povolania)
 - a) fixné peňažné plnenie,
 - b) s plnením majúcim povahu odškodnenia,
 - c) s kombinovaným plnením,
 - d) cestujúcich.

- 2. Poistenie choroby
 - a) fixné peňažné plnenie,
 - b) s plnením majúcim povahu odškodnenia,
 - c) s kombinovaným plnením.
- 9. Poistenie iných škôd na inom majetku, ako je uvedené v treťom bode až siedmom bode, vzniknutých krupobitím alebo mrazom, alebo inými príčinami napríklad krádežou, ak nie sú tieto príčiny zahrnuté v ôsmom bode.
- 16. Poistenie rôznych finančných strát vyplývajúcich
 - a) z výkonu povolania,
 - b) z nedostatočného príjmu,
 - c) zo zlých poveternostných podmienok,
 - d) zo straty zisku,
 - e) z trvalých všeobecných nákladov,
 - f) z neočakávaných obchodných nákladov,
 - g) zo straty trhovej hodnoty,
 - h) zo straty pravidelného zdroja príjmov,
 - i) z inej nepriamej obchodnej finančnej straty,
 - j) z ostatných iných ako obchodných finančných strát,
 - k) z ostatných finančných strát.
- 18. Asistenčné služby.

Časť B - poistné odvetvie životného poistenia.

- 1. Poistenie a) pre prípad dožitia, pre prípad smrti, pre prípad smrti alebo dožitia, pre prípad dožitia s možnosťou vrátenia poistného, poistenie spojené s kapitalizačnými zmluvami.
2. Vykonávanie zaistovacej činnosti pre poistný druh neživotného poistenia.

K 31.12.2016 nebola žiadna z činností Poistovne Cardif Slovakia, a.s. obmedzená alebo pozastavená.

Poistovňa Cardif Slovakia, a.s. vykonáva svoju činnosť výhradne na území Slovenskej republiky.

Poistovňa Cardif Slovakia, a.s. nevlastní žiadne podiely v iných prepojených spoločnostiach.

A. 1.3 ORGÁN DOHLĀDU

Poistovňa Cardif Slovakia, a.s. je pod dohľadom Národnej banky Slovenska, ktorá je orgánom dohľadu nad subjektmi finančného trhu v oblasti bankovníctva, kapitálového trhu, poisťovníctva a dôchodkového sporenia.

Kontaktné údaje NBS sú uvedené nižšie:

Národná banka Slovenska

Imricha Karvaša 1

813 25 Bratislava

Slovenská republika

tel.: 02/5787 1111, 02/5865 1111

fax: 02/5787 1100

web: www.nbs.sk

IČO: 30844789

Materská spoločnosť BNP Paribas S.A. je priamo pod dohľadom Európskej centrálnej banky. Kontaktné údaje ECB sú uvedené nižšie:

Európska centrálna banka

60640 Frankfurt am Main

Nemecko

tel.: +49 69 1344 0

web: www.ecb.europa.eu

A. 1.4 EXTERNÝ AUDÍTOR

Štatutárnym externým audítorom Poistovne Cardif Slovakia a.s. za rok 2016 je spoločnosť Mazars Slovensko, s.r.o., kontaktné údaje sú uvedené nižšie:

Mazars Slovensko, s.r.o.

Europeum Business Center, Suché mýto 1

811 03 Bratislava

Slovenská republika

tel.: 02/5920 4700

fax.: 02/5920 4703

web: www.mazars.sk

IČO: 35793813

A. 2 VÝSLEDKY V OBLASTI UPISOVACEJ ČINNOSTI

V oblasti upisovacej činnosti zaznamenáva Spoločnosť stabilnú výkonnosť v priebehu posledných rokov s výhľadom ďalšieho rastu v budúcom období. Rast by mal byť podporený najmä vďaka diverzifikácii a rozvoju spolupráce v oblasti telekomunikačných operátorov, ako aj rozvojom nových produktov v rámci spolupráce s partnermi z oblasti finančných spoločností. Finančné výsledky za obdobie 2016 a 2015 sú zhrnuté v nasledujúcej tabuľke. Celkové predpísané poistné v hrubej výške sa oproti roku 2015 znížilo o 3%, zatiaľ čo hodnota nákladov vyplatených poistných plnení po zaistení sa oproti roku 2015 znížila o 18% (hodnota nákladov na poistné plnenia vrátane zmeny stavov technických rezerv po zaistení sa zvýšila o 5% oproti roku 2015). Napriek vyššej hodnote obstarávacích nákladov a miernemu zvýšeniu prevádzkových nákladov Spoločnosť zaznamenala nárast zisku po zdanení o 2% v porovnaní s rokom 2015.

v tis. €	Životné poistenie		Neživotné poistenie		Celkom	
	2015	2016	2015	2016	2015	2016
Predpísané poistné v hrubej výške	7 096	7 419	17 330	16 210	24 426	23 630
Zaslúžené poistné v hrubej výške	7 096	7 420	15 967	16 823	23 063	24 243
Zaslúžené poistné postúpené zaisťovateľom	-2 154	-2 294	-2 344	-2 288	-4 499	-4 582
Obstarávacie náklady na poistné zmluvy	-2 403	-2 500	-5 098	-5 838	-7 501	-8 338
Náklady na poistné plnenia a zmena rezerv v hrubej výške	945	965	3 582	3 663	4 527	4 628
Náklady na poistné plnenia a zmena rezerv postúpená zaisťovateľom	-281	-283	-453	-353	-734	-636
Správne náklady poisťovne	661	700	1 542	1 632	2 203	2 332
Výnosy z finančného umiestnenia	14	5	121	33	135	38
Hospodársky výsledok po zdanení	567	511	1 934	2 046	2 501	2 557

Celkový škodový pomer¹ dosiahol koncom roka 2016 výšku 49%, ktorý je obdobný s hodnotou dosiahnutou v roku 2015 (49%).

Hospodársky výsledok po zdanení Spoločnosti dosiahol v roku 2016 výšku 2 557 tis. EUR. Zisk Spoločnosti je tvorený primárne segmentom produktov z oblasti poistenia schopnosti splácať úvery. Novo rozvíjané aktivity a

¹ Škodový pomer je stanovený ako pomer objemu vyplatených poistných plnení (vrátane zmeny stavu štatutárnych rezerv na poistné plnenia) proti zasluženému rizikovému poistnému. Rizikové poistné je komponent hodnoty poistného určený na krytie škôd.

poistné produkty sú stále v počiatočnej fáze a preto nedosahujú výšku ziskovosti porovnateľnú s poistením schopnosti splácať úvery. Spoločnosť monitoruje novo rozvíjané aktivity a kontinuálne implementuje procesné opatrenia, ktoré by mali mať pozitívny efekt na výsledky Spoločnosti.

Vzhľadom k produktovému mixu a charakteru poistných rizík nevyužíva Spoločnosť vo veľkom rozsahu inštrument zaistenia na zníženie rizika, pretože výška jednotlivých poistných plnení je relatívne nízka a počet poistných udalostí nevykazuje zvýšenú mieru volatility. Expozície voči prírodným živlom a katastrofickým rizikám je veľmi nízka. Podiel poistného postúpeného zaistovateľom síce tvorí 19% predpísaného poistného, pričom zaistovatelia sa podieľajú 14% na hodnote vyplatených poistných plnení, avšak značnú časť (95%) tvorí proporcionálne kvótové zaistenie, ktoré bolo podmienkou spolupráce v oblasti poistenia schopnosti splácať úver s jedným z bankových partnerov.

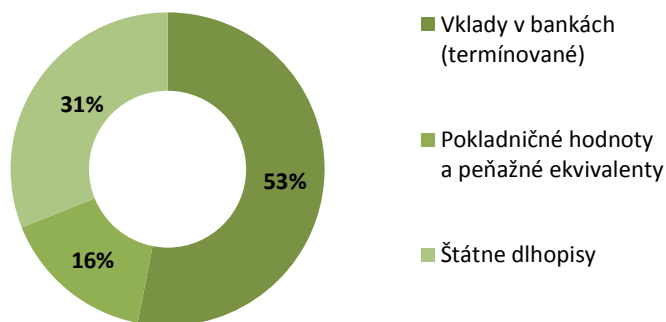
A. 3 VÝSLEDKY V OBLASTI INVESTIČNEJ ČINNOSTI

Investičná politika Spoločnosti je nastavená konzervatívne. Spoločnosť investuje takmer výhradne do štátnych dlhopisov a depozitných vkladov v bankách.

Výkonnosť investičného portfólia v roku 2016 bola silne ovplyvnená podmienkami trhu, najmä nízkou investičnou výnosnosťou zo štátnych dlhopisov a termínovaných vkladov. Celkové výnosy z investičných činností dosiahli v roku 2016 hodnotu iba 38 tis. EUR (počítané ako výnosy z investícií a precenenia), čo tvorí 0.20% z celkovej hodnoty finančných aktív ku koncu roka. Investičná stratégia je s ohľadom na charakter poistných produktov aj stabilné objemy aktív a obchodu nemenná a nepredpokladá žiadne zásadné zmeny pre ďalšie obdobie.

Rozdelenie finančných aktív ku koncu roka 2016 medzi jednotlivé typy investičných inštrumentov je zobrazené v nasledujúcom grafe.

Rozdelenie finančných aktív



Výkonnosť investícií bude v budúcnosti pevne zviazaná s makroekonomickým vývojom a celkovou situáciou na finančných trhoch.

Spoločnosť neinvestuje do žiadnych sekuritizovaných produktov alebo rizikovejších investícií ako sú deriváty.

A. 4 VÝSLEDKY V OBLASTI OSTATNÝCH AKTIVÍT

Spoločnosť nevykonáva žiadne ďalšie aktivity, ktoré by mali dopad na výsledky hospodárenia.

A. 5 OSTATNÉ INFORMÁCIE

Spoločnosť neviduje žiadne ďalšie významné informácie o výnosoch a nákladoch súvisiacich s jej podnikateľskými aktivitami.

B – SYSTÉM SPRÁVY A RIADENIA

B. 1 VŠEOBECNÉ INFORMÁCIE O SYSTÉME SPRÁVY A RIADENIA

Systém správy a riadenia Spoločnosti pozostáva z niekoľkých prvkov, predovšetkým je to interný organizačný poriadok Spoločnosti, systém správy a riadenia rizík spolu so systémom vnútornej kontroly a funkciou vnútorného auditu. Interný organizačný poriadok definuje spôsob jednania vnútri Spoločnosti vrátane rozdelenia právomocí a zodpovedností jednotlivých úsekov, odborov a štatutárnych orgánov, ktoré sú popísané v príslušných interných predpisoch a smerniciach (organizačný poriadok, kompetenčný a podpisový poriadok, výkonné a kontrolné výbory atď.). Interná organizácia je ďalej popísaná ďalšími vnútornými pokynmi, ktoré definujú hlavné povinnosti zamestnancov a vedenia spoločnosti, vrátane držiteľov kľúčových funkcií. Ďalšie podrobnosti o konkrétnych prvkoch systému správy a riadenia sú uvedené v nasledujúcich kapitolách.

B. 1.1 PREDSTAVENSTVO

Predstavenstvo rozhoduje vo všetkých záležitostiach Spoločnosti, pokiaľ nie sú zákonom alebo stanovami vyhradené do pôsobnosti valného zhromaždenia alebo dozornej rady. Právo predstavenstva konať za Spoločnosť nie je obmedzené. Povinnosti a úlohy predstavenstva sa riadi príslušnými právnymi predpismi, najmä Obchodným zákonníkom, stanovami spoločnosti, a príslušnými vnútro podnikovými smernicami.

Predstavenstvo zodpovedá za správne a dobré riadenie činností Spoločnosti v súlade s obchodnou stratégiou Spoločnosti a príslušnými právnymi predpismi. To tiež zahŕňa zodpovedajúce vedenie účtovníctva a dokumentácií, zabezpečenie fungovania systému správy a riadenia rizík a postupov interných kontrol.

Predstavenstvo má štyroch členov, ktorých volí a odvoláva jediný akcionár Spoločnosti vrátane jeho predsedu. Funkčné obdobie členov predstavenstva je päť rokov a po uplynutí funkčného obdobia môže byť člen predstavenstva opätovne zvolený do svojej funkcie.

Predstavenstvo spoločnosti zriadilo niekoľko poradných a kontrolných funkcií a výborov. Tieto výbory môžu prijímať rozhodnutia v oblastiach, kde im boli zo strany predstavenstva zverené rozhodovacie právomoci no hlavne predstavujú poradné orgány vedenia/predstavenstva Spoločnosti. Spoločnosť má zavedené nasledujúce výbory (spolu s hlavnými úlohami a povinnosťami).

- Rizikový výbor, ktorý dohliada na systém riadenia rizík, vyhodnocuje celkovú rizikovú expozíciu, dodržiavanie nastavených rizikových limitov, reviduje mapu rizík a register rizík, ďalej potom dozerá na proces výpočtov potrieb solventnosti a koordinuje proces vlastného posúdenia rizika solventnosti - ORSA. Rizikový výbor zriadil podvýbor pre vnútornú kontrolu a podvýbor pre zabezpečenie nepretržitého výkonu činností (BCP).
- Produktový a projektový výbor - riadi prípravu nových alebo aktualizáciou existujúcich produktov alebo obchodných príležitostí, prideluje kapacity, odporúča konečný návrh na schválenie predstavenstvom.
- Investičný výbor - kontroluje primeranosť investícií s cieľovou alokáciou a schválenými limitmi, navrhuje predstavenstvu investičné možnosti a kontroluje výkonnosť a likviditu portfólia.

Predstavenstvo je okrem výborov a činnosťou kľúčových funkcií podporované a informované aj účasťou na zasadnutí vedenia (Management meeting), čo predstavuje pravidelné zasadnutie členov predstavenstva a vedúcich všetkých úsekov, ktoré sa zaoberajú operačnými úlohami a dôležitými závermi z výkonných stretnutí. Tieto výkonné stretnutia zahŕňajú zástupcov príslušných úsekov a zameriavajú sa na užšiu operačnú spoluprácu jednotlivých oddelení vo vybraných oblastiach, najmä pri vývoji a implementácii produktov, monitorovaní

portfólia, rozvoji systému riadenia rizík a vnútorného kontrolného systému, ako aj interných procesov a IT systémov.

K 31. 12. 2016 tvorili predstavenstvo títo členovia:

- Mgr. Tomáš Kadlec, Ph.D. predseda predstavenstva (predseda predstavenstva od 01. 07. 2016)
- RNDr. Ivan Brozmann, člen predstavenstva (člen predstavenstva od 30. 05. 2008)
- Mgr. Harald Friedl, člen predstavenstva (člen predstavenstva od 10. 11. 2015)
- Ing. Peter Bindzár, člen predstavenstva (člen predstavenstva od 01. 07. 2016)

V priebehu roka 2016 Ing. Peter Dudák ukončil členstvo v predstavenstve k 30.06.2016. V januári 2017 prebehli nasledovné zmeny: Mgr. Tomáš Kadlec, Ph.D. a Mgr. Harald Friedl ukončili svoje členstvo v predstavenstve a boli menovaní dvaja noví členovia predstavenstva:

- Ing. Zdeněk Jaroš, MBA, predseda predstavenstva (predseda predstavenstva od 01. 01. 2017)
- Ing. Jaroslav Řehák, člen predstavenstva (člen predstavenstva od 01. 01.2017)

B. 1.2 DOZORNÁ RADA

Úlohou dozornej rady je dohliadať na fungovanie Spoločnosti a kontrolovať, či je Spoločnosť riadená a prevádzkovaná riadnym spôsobom. Úlohy a zodpovednosti sa riadi príslušnou legislatívou (Obchodným zákonníkom), stanovami Spoločnosti, a príslušnými internými vnútropodnikovými smernicami. Dozorná rada dohliada na výkon pôsobnosti predstavenstva (vrátane kontrolných mechanizmov) a uskutočňovanie podnikateľskej činnosti Spoločnosti.

Dozorná rada taktiež vykonáva činnosť Výboru pre audit podľa osobitného predpisu.

K 31. 12. 2016 mala dozorná rada nasledujúcich členov:

- Pier-Paolo Diapola (člen dozornej rady od 06. 10. 2011, predseda dozornej rady od 09. 11. 2015)
- Dominique Barthalon (členka dozornej rady od 04. 11. 2009)
- Ing. Zdeněk Jaroš, MBA (člen dozornej rady od 23. 10. 2012)

V januári 2017 prebehli nasledovné zmeny: Ing. Zdeněk Jaroš, MBA ukončili svoje členstvo v dozornej rade a bol menovaný nový člen dozornej rady, pán Florian Korallus s účinnosťou od 1. Januára 2017.

B. 1.3 HLAVNÉ ÚLOHY A ZODPOVEDNOSTI KLÚČOVÝCH FUNKCIÍ

Všetky klúčové funkcie v Spoločnosti majú potrebnú právomoc, zdroje a operačnú nezávislosť na základe interných predpisov schválených predstavenstvom Spoločnosti.

Hlavné úlohy a povinnosti aktuárskej funkcie:

- koordinovanie výpočtu technických rezerv
- stanovenie primeraných metód, modelov a predpokladov na výpočet technických rezerv
- posúdenie primeranosti a kvality údajov použitých pri výpočte technických rezerv
- porovnanie najlepšieho odhadu technických rezerv so skutočnosťou

- informovanie predstavenstva alebo dozornej rady o spoľahlivosti a primeranosti výpočtu technických rezerv
- posudzovanie celkovej koncepcie upisovania rizika a primeranosti zaistných programov
- poskytovanie súčinnosti pri zabezpečovaní uplatňovania účinného systému riadenia rizík, najmä pri modelovaní rizík pri výpočte kapitálových požiadaviek a vlastnom posúdení rizika a solventnosti

Hlavné úlohy a povinnosti funkcie riadenia rizík:

- zavádzanie a uplatňovanie postupov na identifikáciu, kategorizáciu, meranie a oznamovanie rizík spojených s činnosťou Spoločnosti, spôsob riadenia každej kategórie rizika ako aj monitorovanie primeranosti, účinnosti a dodržiavania postupov riadenia rizík
- poskytovanie podpory predstavenstvu a jednotlivým organizačným útvarom za účelom účinného fungovania systému riadenia rizík
- priebežné monitorovanie celkového rizikového profilu Spoločnosti a jeho súladu s rizikovým apetítom
- koordinácia procesu ORSA a podávanie správ o výsledkoch ORSA predstavenstvu, vrátane monitorovania okolností, ktoré by spustili ad-hoc ORSA
- podávanie správ o rizikových expozíciách v rámci rizikového výboru, ktorého činnosť koordinuje
- informuje o možných rizikách a navrhuje spôsoby riadenia rizík vo vzťahu k obchodnej stratégii
- koordinuje proces vnútornej kontroly

Hlavné úlohy a povinnosti funkcie dodržiavania súladu s predpismi:

- zavádzanie pravidiel, smerníc a procesov skupiny a systematické kontrolovanie zavádzania lokálne vyžadovaných smerníc, pravidiel a procesov
- posudzovanie/preskúvanie/prešetrovanie (následná kontrola) súladu aktivít Spoločnosti s predpismi v súčinnosti s právnym oddelením a ostatnými útvarmi spoločnosti
- navrhovanie primeraných opatrení na nápravu a následná kontrola ich realizácie, ako aj navrhovanie opatrení zamedzujúcich riziko postihu zo strany orgánov dohľadu v spolupráci s príslušnými útvarmi Spoločnosti
- zabezpečovanie riadenia a obmedzovanie rizika z pohľadu súladu s predpismi – navrhovanie úprav a zmien vnútorných predpisov a procesov jednotlivých organizačných útvarov Spoločnosti v spolupráci s nimi, poradenstvo v rámci oblasti súladu s predpismi
- zabezpečovanie primeraného a pravidelného školenia zamestnancov zamerané na riziká z pohľadu Compliance
- vypracovávanie hlásení a reportov pre osobu zodpovednú za Compliance na regionálnej úrovni
- sledovanie legislatívnych zmien v súčinnosti s právnym oddelením (zahŕňajúc regulatívne a kontrolné aktivity) a ich posudzovanie z hľadiska možného vplyvu na činnosť Spoločnosti ako aj plánovanie preventívnych krokov
- identifikácia, posúdenie, monitorovanie a reportovanie rizika nedodržania súladu so všeobecne záväznými právnymi predpismi

Hlavné úlohy a povinnosti funkcie vnútorného auditu:

- výkon vnútorného auditu Spoločnosti v rozsahu podľa zákona č. 39/2015 Z. z. objektívne a nezávisle od operačných činností Spoločnosti tak, aby kontrola poskytla dostatočné informácie pre zistenie úplného a objektívneho obrazu skutočnosti
- vypracovanie, vykonávanie a udržiavanie plánu auditu, v ktorom sa stanovuje vykonanie auditu v nadchádzajúcich rokoch, pričom sa zohľadnia všetky činnosti a celý systém správy a riadenia Spoločnosti
- vykonávanie kontrol vo vymedzenom rozsahu i mimo plánu pravidelných kontrol, a to na základe požiadavky dozornej rady Spoločnosti alebo predstavenstva Spoločnosti
- oznámenie plánu auditu predstavenstvu spoločnosti

- vydanie správy vnútorného auditu, pre predstavenstvo Spoločnosti, založenú na výsledku práce vykonanej v súlade s plnením plánu auditu (vrátane mimoriadnych kontrol), ktorá bude zahŕňať zistenia a odporúčania spolu s uvedením predpokladanej doby na odstránenie zistených nedostatkov a osôb zodpovedných za ich odstránenie
- každoročné predkladanie správy vnútorného auditu predstavenstvu a dozornej rade spoločnosti
- oznamovanie každého svojho zistenia a odporúčania predstavenstvu alebo dozornej rade Spoločnosti, ktorá určí, aké opatrenia budú prijaté vo vzťahu ku každému zo zistení a odporúčaní a zabezpečí vykonanie uvedených opatrení
- overenie súladu s rozhodnutiami prijatými predstavenstvom na základe odporúčaní prijatých pri výkone funkcie vnútorného auditu
- poskytovanie konzultácií predstavenstvu a vedúcim zamestnancom Spoločnosti na zabezpečenie zefektívňovania systému správy a riadenia Spoločnosti

B. 1.4 ODMEŇOVANIE

Odmeny členov predstavenstva a držiteľov kľúčových funkcií sa riadia príslušnou vnútornou koncepciou odmeňovania, ktorá je založená na širších zásadách odmeňovania skupiny BNP Paribas. Výkon funkcie členov dozornej rady je bezodplatný.

V rámci odmeňovania využíva Spoločnosť primárne pevnú zložku odmeny, variabilná zložka netvorí významnú časť celkovej odmeny a je založená ako na individuálnom výkone, tak na výsledkoch Spoločnosti. Odložené zložky odmeňovania sú v Spoločnosti uplatňované v kontexte odmeňovania skupiny BNP Paribas. Toto odmeňovanie sa vzťahuje len na vybraných zamestnancov Spoločnosti. Spoločnosť pracuje na širšej implementácii rizikových ukazovateľov (KPI), ako jedným z kľúčových prvkov odmeňovania.

V prípade, že Spoločnosť nedosiahne predpísaných výsledkov (hodnota zisku, požadovaný pomer solventnosti), môže byť premenlivá časť odmeny znížená.

B. 1.5 VÝZNAMNÉ ZMENY V SYSTÉME SPRÁVY A RIADENIA

Personálne zmeny v riadiacich a kontrolných orgánoch Spoločnosti v priebehu roka 2016 a následne k 1. januáru 2017 sú uvedené v časti B. 1.1.

V súvislosti s personálnymi zmenami v predstavenstve počas roka 2016 došlo aj k rozšíreniu počtu členov predstavenstva z troch na štyri osoby. Taktiež vzhľadom na personálne zmeny a s ohľadom na princíp proporcionality, Spoločnosť menovala od polovice roka 2016 na aktuársku funkciu, osobu, ktorá je súčasne držiteľom funkcie riadenia rizík Spoločnosti.

Súčasnú nastavenie riadiaceho a kontrolného systému Spoločnosť považuje za primerané s ohľadom na komplexnosť procesov, rizikový profil a veľkosť Spoločnosti. Pravidelné preskúmanie riadiaceho a kontrolného systému bude každoročne vykonávané predstavenstvom, s prihliadnutím na vývoj v oblasti obchodu, regulácie, zisteniami kľúčových funkcií a odporúčaní založených na vlastnom posúdení rizika a solventnosti (ORSA).

B. 2 POŽIADAVKY NA ODBORNOSŤ A VHODNOSŤ

Požiadavky na odbornú spôsobilosť a dôveryhodnosť osôb sa riadi príslušnou vnútornou politikou, ktorá stanovuje postupy Spoločnosti pre hodnotenie toho, či osoby, ktoré Spoločnosť skutočne riadia či v nej zastávajú kľúčové funkcie, sú schopné plniť svoje úlohy. Spoločnosť definuje tieto skupiny osôb, ktoré sú predmetom špeciálnych požiadaviek na spôsobilosť a bezúhonnosť:

- osoby, ktoré Spoločnosť skutočne riadia - sú to členovia predstavenstva a riaditelia úsekov a riaditelia samostatných odborov Spoločnosti,
- osoby, ktoré zodpovedajú za výkon kľúčových funkcií (funkcia riadenia rizík, aktuárska funkcia, funkcia dodržiavania súladu s predpismi (compliance) a funkcia vnútorného auditu),

Pred vymenovaním do niektorej z vyššie uvedených funkcií, každá osoba je povinná predložiť doklady a materiály preukazujúce ich odbornú spôsobilosť a dôveryhodnosť (riadne vzdelanie v adekvátnych odboroch, preukázané skúsenosti v poisťovníctve, neexistujúci konflikt záujmov, trestná bezúhonnosť a pod.).

Poskytované informácie podliehajú pravidelnému ročnému preskúmaniu zo strany oddelenia ľudských zdrojov a funkcie dodržiavanie súladu s predpismi (compliance). Osoby menované do ktorejkoľvek z vyššie uvedených funkcií sú povinné informovať oddelenia ľudských zdrojov či funkciu dodržiavania súladu s predpismi o všetkých okolnostiach, ktoré môžu viesť k záveru, že už ďalej nie sú oprávnené či dôveryhodné pre výkon svojich funkcií.

Iné osoby podieľajúce sa na činnosti Spoločnosti – pozície, ktoré neriadia Spoločnosť a nezastávajú kľúčové funkcie musia taktiež spĺňať požiadavky na odbornú spôsobilosť a dôveryhodnosť zodpovedajúce ich pracovnému zaradeniu, pracovnej náplni a zverenej zodpovednosti.

B. 3 SYSTÉM RIADENIA RIZÍK VRÁTANE VLASTNÉHO POSÚDENIA RIZIKA A SOLVENTNOSTI

B. 3.1 POPIS SYSTÉMU RIADENIA RIZÍK

Systém riadenia rizík je jednou z kľúčových zložiek riadiaceho a kontrolného systému. Systém riadenia rizík slúži na identifikáciu, meranie, sledovanie, hlásenie a riadenie rizík: tých, ktoré prichádzajú z vonkajšieho prostredia, ale aj tých, ktoré vznikajú v rámci Spoločnosti. Jeho hlavným cieľom je zabezpečiť dlhodobú solventnosť spoločnosti a jej ďalší rozvoj v súlade s obchodnými cieľmi pri podstupovaní adekvátnej výšky rizika. Riadenie rizík je zodpovednosťou všetkých zamestnancov vo svojej každodennej pracovnej činnosti. Primárna zodpovednosť za riadenie rizík však spočíva na vedení spoločnosti a zamestnancov primárne zodpovedných za úpis jednotlivých rizík.

Kľúčové prvky systému riadenia rizík sú nasledovné

- stratégia riadenia rizík, ktorá definuje kľúčové ciele v oblasti riadenia rizík prostredníctvom rizikového apetítu (maximálny objem rizík, ktoré je Spoločnosť ochotná podstupovať) a rizikových preferencií (kvalitatívne vyjadrenia prístupu k jednotlivým rizikám založené na obchodnej stratégii v rámci jednotlivých oblastí). Koncept rizikového apetítu Spoločnosti je stanovený na základe prístupu prijatého materskou spoločnosťou.
- organizačná štruktúra Spoločnosti s kľúčovými funkciami a útvarmi/oddeleniami zapojenými do riadenia rizík;
- výbory pre riadenie rizík zapojené do procesu prijímania a monitorovania rizík;
- systém riadenia založený na vnútorných procedúrach, smerniciach a politikách;
- nástroje systému riadenia rizík, ktoré zahŕňajú pravidelné aj ad hoc procesy súvisiace s identifikáciou rizík, ich meraním, monitorovaním a hlásením.

Kľúčovým orgánom v systéme riadenia rizík je predstavenstvo spoločnosti, ktoré má celkovú zodpovednosť za vývoj a dohľad nad systémom riadenia rizík. Rovnako schvaľuje všetky vnútorné politiky, rizikovú stratégiu a rizikový apetít spoločnosti. Pri plnení týchto úloh je oporou predstavenstva rizikový výbor (ako poradný orgán pre oblasť riadenia rizík) a funkcia riadenia rizík, ktorá je výkonnou funkciou implementujúcou agendu riadenia

rizík do každodenných činností Spoločnosti. Systém riadenia rizík rešpektuje model troch línií obrany, ktoré možno ilustrovať v nasledujúcej tabuľke. Hlavným cieľom tohto modelu je zamedzenie konfliktu záujmov, ktorý môže vzniknúť pri prijímaní rizík, kontrole rizík, ich znižovaním a eliminácii.

<p>1. línia obrany</p>	<ul style="list-style-type: none"> • Všetky úseky/oddelenia sú zodpovedné za: <ul style="list-style-type: none"> • definíciu, implementáciu a aktualizáciu vnútorných kontrol pre činnosti a procesy spadajúce pod ich zodpovednosť • identifikáciu, meranie, sledovanie, návrhy zmierňovania rizík a vykazovanie rizík z oblasti ich zodpovednosti
<p>2. línia obrany</p>	<ul style="list-style-type: none"> • Funkcia riadenia rizík zastúpená Risk manažérom, ktorý je menovaný aj ako Aktuárska funkcia • Funkcia dodržiavania súladu s predpismi • Odbor vnútornej kontroly ako podpora pre Funkciu riadenia rizík v oblasti operačných rizík
<p>3. línia obrany</p>	<ul style="list-style-type: none"> • Funkcia vnútorného auditu poskytujúca nezávislé (<i>t. j. mimo organizáciu systému správy a riadenia rizík</i>) a objektívne posúdenie účinnosti vnútorných kontrol

Spoločnosť vo všetkých vnútorných dokumentoch a ich zásadách zdôrazňuje, že riadenie rizík je úlohou všetkých zamestnancov, pretože ich činnosť vystavuje Spoločnosť jednotlivým rizikám, a že všetci zamestnanci sú súčasťou prvej línie obrany.

Druhú líniu obrany tvoria kľúčové funkcie, ktoré majú špecifické úlohy v oblasti riadenia rizík - stanovenie metodiky pre identifikáciu rizík, meranie, riadenie a vykazovanie rizík a následné sledovanie a dohľad nad dodržiavaním týchto postupov. Druhá línia obrany teda predstavuje funkcie dohľadu a ako také (vrátane funkcie riadenia rizík) podliehajú priamo predstavenstvu. Preto je žiaduce, aby druhá línia obrany bola nezávislá na výkonných funkciách prvej línie obrany. Zavedený rizikový výbor slúži ako platforma pre spoločné témy medzi prvou a druhou obrannou líniou.

Tretia línia obrany predstavuje nezávislú záruku nad riadiacim a kontrolným systémom ako celku a jeho efektivitou. Je tvorená interným auditom, ktorý priamo podáva správy predstavenstvu a tiež dozornej rade a jej výboru pre audit.

Pozície a úlohy jednotlivých úsekov/oddelení a funkcií v rámci systému riadenia rizík sú ďalej špecifikované v organizačnej štruktúre Spoločnosti, koncepcii riadenia rizík a v popisoch jednotlivých pracovných pozícií.

B. 3.2 STRATÉGIA RIZÍK A PROCES MAPOVANIA RIZÍK

Stratégia rizík je formulovaná na úrovni celej skupiny BNP Paribas a následne transformovaná na jednotlivé subjekty skupiny. Skupina BNP Paribas definuje v rámci svojej stratégie rizík, svoj rizikový apetít a svoje rizikové preferencie, pokiaľ ide o prístup k celkovej rizikovej expozícii a tiež voči jednotlivým rizikám. Proces riadenia rizík je potom vybudovaný na základe týchto strategických vstupov a v súlade s realizovaným modelom troch línií obrany.

Identifikácia a mapovanie jednotlivých rizík, ktorým je Spoločnosť vystavená, sa vykonáva tak pomocou prístupu "zdola nahor", ako aj "zhora nadol".

Prvý prístup "zdola nahor" je využívaný pri tvorbe *Mapy rizík*, kľúčového dokumentu mapujúcim všetky možné hrozby a rizikové expozície, ktorým Spoločnosť čelí/môže čeliť. V rámci procesu tvorby *Mapy rizík* všetky organizačné jednotky identifikujú kľúčové riziká a procesy vyplývajúce z interných alebo externých faktorov a začleňujú ich do *Mapy rizík*. Každé identifikované riziko je náležite popísané a klasifikované podľa metodiky

definovanej na úrovni materskej spoločnosti. *Mapa rizík* obsahuje informácie o expozícii a metódach monitorovania, merania, zmiernovania, ako aj reportovania a eskalácii v rámci Spoločnosti. Táto mapa je systematicky aktualizovaná funkciou riadenia rizík v spolupráci s vedúcimi všetkých úsekov/oddelení minimálne raz ročne, alebo v prípade vzniku významnej rizikovej expozície či významnej materializácii rizík už identifikovaných.

V prístupe "zhora nadol" posudzuje predstavenstvo a rizikový výbor zoznam hlavných rizikových expozícií, ktorým je Spoločnosť vystavená. Významnosť rizika je stanovená na základe informácií z *Mapy rizík*, a to buď na individuálnom základe, alebo ako kombinácia rôznych rizík. Na základe týchto informácií je pre každé riziko formulovaná individuálna stratégia riadenia rizík vrátane možného využitia príslušnej techniky pre zmiernovanie rizika. Zníženie rizikovej expozície v prípade týchto hlavných rizík (alebo aspoň nezvýšenie expozície) sa stáva súčasťou jedného z cieľov riadenia Spoločnosti pre nadchádzajúce obdobie.

Ak sa dané riziko materializuje (alebo má vysokú pravdepodobnosť, že k nemu dôjde) alebo prekročí stanovený kvantitatívny limit, spúšťa sa samostatná procedúra. Situácia je súčasťou agendy rizikového výboru či jeho podvýboru pre vnútornú kontrolu. Následne sú vytvorené akčné plány s cieľom znížiť rizikovú expozíciu. Realizácia akčných plánov je pravidelne sledovaná na príslušných rizikových podvýboroch.

Podrobné informácie o expozíciách Spoločnosti voči významným rizikám sú popísané v kapitole C.

B. 3.3 APLIKÁCIA ZÁSAD OBOZRETNEJ OSOBY

Koncepcia riadenia investičného rizika Spoločnosti špecifikuje hlavné triedy aktív, do ktorých môže Spoločnosť investovať. Schválené finančné inštrumenty zahŕňajú iba štátne dlhopisy vysoko kvalitných emitentov (väčšinou vlády SR alebo iných štátov eurozóny denominované v eurách) a vklady v bankách. Investičná stratégia a strategická alokácia aktív je každoročne prehodnocovaná a schvaľovaná investičným výborom.

Koncepcia riadenia investičného rizika stanovuje, že Spoločnosť nesmie investovať do rizikových nástrojov, ako sú deriváty. Pri vývoji investičnej stratégie Spoločnosť zohľadňuje potreby likvidity, dĺžku trvania záväzkov a z nej plynúce implikácie na aktíva, čo je vyhodnocované odborom poistnej matematiky spoločne s ekonomickým úsekom. Likvidita Spoločnosti a jej investícií je tiež predmetom pravidelného monitoringu na príslušných rizikových výboroch a ďalej predmetom záťažových testov.

B. 3.4 VLASTNÉ POSÚDENIE RIZIKA A SOLVENTNOSTI (ORSA)

Proces vlastného posúdenia rizika a solventnosti (ORSA) je prirodzeným zastrešením opísaných procesov v rámci riadenia rizík. Štandardný ORSA proces sa vykonáva raz ročne počas príprav strednodobého obchodného plánu (od júla do októbra) na nasledujúce obdobie, a to za účelom posúdenia možného vývoja solventnosti pri zohľadnení konkrétnych súčasných i potenciálnych budúcich rizikových expozícií. V prípade mimoriadnej zmeny rizikového profilu v priebehu roka je Spoločnosť povinná prehodnotiť závery vyplývajúce zo štandardného procesu ORSA. Hodnotenie rizikového profilu sa vykonávajú súbežne s procesom ORSA. Poskytuje prehľad o strednodobom obchodnom pláne (3 roky) pri zohľadnení predpokladaných nových obchodných príležitostí očakávaných v rámci tohto trojročného obdobia.

Proces ORSA je riadne zdokumentovaný v správe ORSA, ktorú vypracováva funkcia riadenia rizík. Túto správu prerokováva a schvaľuje predstavenstvo Spoločnosti na zasadnutí rizikového výboru so zameraním na nasledujúce kľúčové oblasti:

- posúdenie vývoja solventnosti zohľadňujúce trojročný obchodný plán,

- posúdenie celkovej primeranosti štandardného vzorca na výpočet kapitálových požiadaviek solventnosti v kontexte rizikového profilu Spoločnosti,
- vyhodnotenie rizikového profilu Spoločnosti,
- výsledky záťažových (stresových) testov.

Procesu ORSA sa zúčastňuje niekoľko útvarov/oddelení v Spoločnosti:

- predstavenstvo spoločnosti formulujúce stratégiu, produktový mix obchodného plánu, rizikový apetít Spoločnosti, hodnotí a posudzuje výsledky ORSA procesu ako aj schvaľuje výslednú správu ORSA,
- rizikový výbor, ktorý posudzuje a hodnotí správu ORSA pred jej schválením predstavenstvom,
- funkcia riadenia rizík (s podporou odboru poistnej matematiky), ktorá projektuje a posudzuje kapitálové požiadavky a vlastné zdroje Spoločnosti s ohľadom na budúcnosť, rizikový profil, primeranosť štandardného vzorca, definuje/hodnotí výsledky záťažového testovania a pripravuje správu ORSA,
- odbor poistnej matematiky pripravujúce vstupy o výške technických rezerv založených na metóde najlepšieho odhadu spolu s odhadmi budúcich ziskov,
- ekonomický úsek pripravujúce vstupy ohľadom investičnej stratégie, prevádzkových nákladov Spoločnosti a predpokladaných položiek súvahy.

V rámci procesu ORSA Spoločnosť testuje životaschopnosť obchodno-finančného plánu v kontexte dodržiavania kapitálových požiadaviek aj za zhoršených (stresových) podmienok. V širšom kontexte Spoločnosť nevykonáva iba testovanie súladu s regulačnými kapitálovými požiadavkami, ale aj to, či rizikový profil Spoločnosti aj naďalej zostane v rámci rizikového apetítu (ako je definované v kapitole B. 3.1).

B. 4 SYSTÉM VNÚTORNEJ KONTROLY

B. 4.1 VNÚTORNÁ KONTROLA

Systém vnútornej kontroly Spoločnosti je úzko prepojený so systémom riadenia rizík, najmä s procesom identifikácie rizík, kedy každé riziko obsiahnuté v *Mape rizík* musí obsahovať aj kontrolné a eskalačné mechanizmy používané na riadenie daného rizika. Materializované riziká sú následne starostlivo monitorované v rámci nástroja *Register rizík*. Funkcia riadenia rizík a najmä odbor vnútornej kontroly pravidelne kontroluje stav a plnenie definovaných akčných plánov.

Výsledky vnútorných kontrol sa pravidelne prerokúvajú rizikovým výborom, konkrétne a podrobnejšie podriadeným podvýborom pre vnútornú kontrolu. Podvýbor ďalej prerokúva opatrenia prijaté na riešenie rizík zaznamenaných v *Registri rizík* vrátane techník pre zmierňovanie týchto rizík. Podvýbor ďalej monitoruje vzniknuté incidenty operačného rizika a dohliada na nápravné opatrenia. Podvýbor môže navrhnúť a odporučiť zavedenie nových kontrolných mechanizmov pre riadenie individuálnych rizík.

B. 4.2 FUNKCIA DODRŽIAVANIA SÚLADU S PREDPISMI (COMPLIANCE)

Funkcia dodržiavania súladu s predpismi (compliance) je súčasťou druhej línie obrany. Táto funkcia zaručuje implementáciu, sledovanie a udržiavanie pravidiel v tejto oblasti, ktoré sú vnútorne zakotvené v príslušných smerniciach a zásadách. Funkcia dodržiavania súladu s predpismi reportuje priamo predstavenstvu spoločnosti,

a ďalej má aj vedľajšie hierarchickú líniu k oddeleniu dodržiavania súladu s predpismi na úrovni materskej spoločnosti.

Funkcia dodržiavania súladu s predpismi je zodpovedná za prípravu ročného plánu kontroly v oblasti compliance a predkladá ho na odsúhlasenie predstavenstvu spoločnosti.

V prípade nedostatkov z dôvodu nedostatočnej alebo neúplnej vnútornej regulácie v rámci Spoločnosti alebo z dôvodu nezrovnalosti medzi vnútornými predpismi a platnými právnymi predpismi musí byť ihneď zahájený plán náprav, ktorý je monitorovaný funkciou dodržiavania súladu s predpismi za účasti dotknutých oddelení.

Funkcia dodržiavania súladu s predpismi priebežne sleduje právne zmeny, odporúčania regulátorov a zásady zverejňované v oblastiach súvisiacich s poisťovníctvom.

B. 5 FUNKCIA VNÚTORNÉHO AUDITU

Cieľom funkcie vnútorného auditu je poskytovanie nezávislej, objektívnej konzultačnej činnosti zameranej na zvýšenie hodnoty a zdokonaľovanie procesov v Spoločnosti. Vnútorný audit pomáha Spoločnosti dosahovať jej ciele tým, že prináša systematický metodický prístup k hodnoteniu a zlepšovaniu efektívnosti riadenia rizík, riadiacich a kontrolných procesov a správy a riadenia Spoločnosti.

Činnosti funkcie vnútorného auditu sú nezávislé, nestranné, objektívne a musia byť v súlade so všeobecnými zásadami a internými smernicami platnými v Spoločnosti.

Funkcia vnútorného auditu sa riadi odporúčaniami medzinárodných štandardov interného auditu a pravidlami Etického kódexu interných audítorov.

Funkcia vnútorného auditu podlieha organizačne (administratívne) predstavenstvu Spoločnosti, avšak udržuje si nezávislosť od predstavenstva v činnostiach spojených vnútorným auditom metodickou podriadenosťou k osobe zodpovednej za oblasť vnútorného auditu v rámci skupiny a pravidelným reportovaním činností a plánov vnútorného auditu Výboru pre audit, ktorý vykonáva dozorná rada Spoločnosti.

B. 6 AKTUÁRSKA FUNKCIA

V rámci aktuárskej funkcie uplatnila Spoločnosť zásadu proporcionality a spojila aktuársku funkciu s funkciou riadenia rizík. V rámci nastavení Spoločnosti sa jedná o prirodzenú kombináciu, pretože aktuárska funkcia dohliada na výpočet technických rezerv a plní kontrolnú úlohu v rámci druhej línie obrany. V tomto organizačnom usporiadaní je aktuárska funkcia nezávislá na samotnom výpočte sadzieb poisťného a samotnom výpočte technických rezerv. To zaisťuje nezávislosť aktuárskej funkcie pri plnení jej úloh zameraných na nestranné posúdenie technických rezerv, ich primeranosti a vhodnosti metód používaných na ich výpočet. Pri kombinácii aktuárskej funkcie s funkciou riadenia rizík má Spoločnosť k dispozícii jednu osobu, ktorá sa zaoberá otázkami súvisiacimi s najvýznamnejšími rizikami a ich nezávislým hodnotením.

Zodpovednosť za vlastné nastavenie výšky sadzieb poisťného, výpočet poisťno-matematických podkladov, výpočet technických rezerv má vedúci odboru poisťnej matematiky, ktorý tvorí prvú líniu obrany.

Aktuárska funkcia zodpovedá za nasledujúce oblasti:

- dohľad nad výpočtom technických rezerv, vrátane hodnotenia ich dostatočnosti,
- kontrolu dodržiavania legislatívnych požiadaviek a vnútorných pokynov a metodík použitých na výpočet technických rezerv a odporúčanie zavedenia nových metód, ak je to žiaduce,
- poskytovanie stanovísk k politike upisovania spoločnosti a k oblasti zaistenia,

- príspevok k rozvoju systému riadenia rizík, najmä pri používaní vhodných metód kvantifikácie a merania rizík,
- poskytovanie vstupov pre ďalší rozvoj kvality dát a nástrojov IT používaných pri výpočtoch technických rezerv,
- podávanie správ o svojich zisteniach a odporúčaníach predstavenstvu, pravidelné predkladanie správ o činnosti aktuárskej funkcie.

Aktuárska funkcia bola od polovice roka 2016 v dôsledku personálnych zmien zastávaná tou istou osobou ako funkcia riadenia rizík Spoločnosti.

Kľúčovými oblasťami, na ktoré sa aktuárska funkcia v druhej polovici roka 2016 zameriavala, bolo najmä zlepšovanie kontrolného prostredia v oblasti výpočtov technických rezerv a solventnosti a zintenzívnenie monitoringu v oblasti upisovacieho rizika.

B. 7 ZVERENIE VÝKONU ČINNOSTÍ (OUTSOURCING)

Prístup Spoločnosti k zvereniu výkonu činností (outsourcingu) sa riadi legislatívnymi požiadavkami a je upravený príslušnou internou smernicou/koncepciou Spoločnosti. V rámci rozhodovacieho procesu v oblasti zverenia výkonu činností vyhodnocuje okrem iného Spoločnosť dôsledne schopnosti poskytovateľa poskytovať služby a garantovať ich kvalitu, bez toho, aby to predstavovalo dodatočné či zvýšené operačné riziko pre Spoločnosť. Zmluvy o zverení výkonu činností obsahujú zodpovednosť poskytovateľa dodržiavať úroveň služieb na základe stanovených kritérií, možnosť Spoločnosti vykonať u poskytovateľa kontrolu a zodpovednosť poskytovateľa plniť regulačné štandardy.

V rámci kritických / podstatných aktivít, ktoré sú predmetom zverenia výkonu činností Spoločnosti, patrí proces riešenia a vybavovania sťažností a ďalej archivácia a správa dokumentov Spoločnosti.

Proces riešenia a vybavovania sťažností je zabezpečený zmluvným advokátom a Spoločnosť pristúpila k zvereniu tejto činnosti v dôsledku nedostatku vlastných personálnych a odborných kapacít. Archivácia a správa dokumentov Spoločnosti bola zverená špecializovanej spoločnosti pôsobiacej v tejto oblasti, a to na základe ekonomických dôvodov.

B. 8 OSTATNÉ INFORMÁCIE

Spoločnosť nemá žiadne ďalšie informácie týkajúce sa riadiaceho a kontrolného systému.

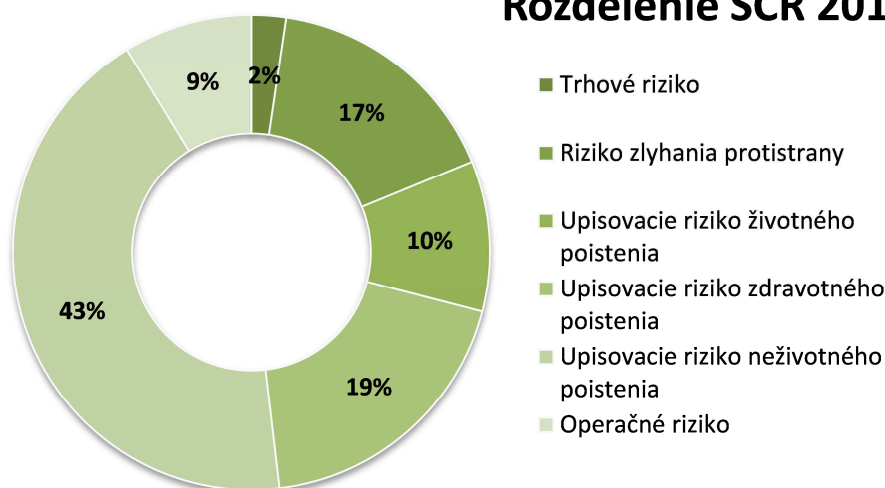
C – RIZIKOVÝ PROFIL

Rizikový profil Spoločnosti je do značnej miery určený obchodným modelom, stratégiou i produktovým mixom. Cardif je poisťovňa primárne exponovaná v oblasti neživotného poistenia sa špecifickými poistnými produktmi, konzervatívne nastavenou investičnou stratégiou a relatívne malou operačnou komplexnosťou. Vyššie uvedené skutočnosti korešpondujú s rozložením požiadavky kapitálovej solventnosti (SCR) medzi jednotlivé skupiny rizík / rizikových modulov.

Pri výpočte kapitálovej požiadavky solventnosti (SCR) využíva Spoločnosť iba štandardný vzorec.

Rozloženie SCR medzi jednotlivé rizikové moduly k 31. 12. 2016 je prezentované na nižšie uvedenom grafe, z ktorého je zrejmé, že najvýznamnejšími rizikovými modulmi sú upisovacie riziko neživotného poistenia a upisovacie riziko zdravotného poistenia, pričom podiel trhového rizika a rizika zlyhania protistrany je relatívne nízky. V súvislosti s novými poistnými produktmi (viď. vyššie) odhadujeme rastúcu expozíciu v rámci upisovacieho rizika neživotného poistenia.

Rozdelenie SCR 2016



C. 1 UPISOVACIE RIZIKO

C. 1.1 VŠEOBECNÝ POPIS EXPOZÍCIE V OBLASTI UPISOVACIEHO RIZIKA

Najzávažnejšou hrozbou pre Spoločnosť v oblasti upisovacieho rizika je finančná strata spojená s náhlým a neočakávaným nárastom poistných udalostí či objemov vyplatených poistných plnení alebo nedostatkom poistného kryť budúce škody a záväzky Spoločnosti. V závislosti od druhu poisťovacej činnosti môže toto riziko byť štatistické, makroekonomické alebo behaviorálne (týkajúce sa správania poistencov) alebo môže súvisieť s otázkami verejného zdravia alebo prírodnými katastrofami.

Upisovacie riziko tvorí najväčšiu expozíciu Spoločnosti. Výška kapitálových požiadaviek SCR pre jednotlivé moduly upisovacieho rizika sú prezentované v nasledujúcej tabuľke.

<i>v tis. EUR</i>	2016
Upisovacie riziko životného poistenia	1 536
Upisovacie riziko zdravotného poistenia	2 861
- podmodul upisovacieho rizika zdravotného poistenia SLT	2 491
- podmodul upisovacieho rizika zdravotného poistenia NSLT	461
- podmodul katastrofického rizika zdravotného poistenia	340
Upisovacie riziko neživotného poistenia	6 464
- podmodul rizika poistného a rezerv NP	6 027
- podmodul rizika odstúpenia od zmluvy NP	392
- podmodul katastrofického rizika NP	1 246

Kapitálová požiadavka vo výške 6 464 tis. EUR pre upisovacie riziko neživotného poistenia je generovaná predovšetkým rizikom nedobrovoľnej nezamestnanosti, rizikom náhodného poškodenia a krádeže a rizikom predĺženej záruky. Kapitálová požiadavka vo výške 2 861 tis. EUR pre upisovacie riziko zdravotného poistenia obsahuje predovšetkým riziká plnej a trvalej invalidity a pracovnej neschopnosti. Kapitálovú požiadavku v oblasti životných rizík vo výške 1 536 tis. EUR je tvorená výhradne rizikom smrti.

Poistené portfólio je široko diverzifikované ako z hľadiska rôznych skupín jednotlivcov, ako aj z hľadiska geografického rozloženia. Z produktovo strategického pohľadu dochádza k určitej koncentrácii na produkty distribuované finančnými spoločnosťami, predovšetkým poistenie schopnosti splácať úver. V súlade s obchodnou stratégiou usiluje Spoločnosť o väčšiu diverzifikáciu portfólia aj do ostatných odvetví.

Upisovacie riziko má silný vplyv na ziskovosť a celkovú finančnú stabilitu Spoločnosti, a preto je táto riziková kategória klasifikovaná ako veľmi významná v rámci systému riadenia rizík Spoločnosti. Neočakávané (alebo externé) šoky v oblasti vývoja poistných udalostí, hlavne v oblasti neživotného a zdravotných rizík, predstavujú pre Spoločnosť významné riziká, ktoré musia byť detailne sledované. V prípade zrýchleného rastu poistných plnení nad rámec vybraného poistného by schopnosť vytvárať budúce zisky (a teda aj vlastný kapitál) bola obmedzená.

C. 1.2 PRÍSTUP K RIADENIA UPISOVACIEHO RIZIKA

Spoločnosť využíva inštitútu zaistenia ako jednu z kľúčových techník na zmiernenie upisovacieho rizika. Kľúčové poistné riziká, ktoré Spoločnosť upisuje (prevažne riziko smrti, plnej a trvalej invalidity, pracovnej neschopnosti, nedobrovoľnej nezamestnanosti, riziká náhodného poškodenia a krádeže, riziko predĺženej záruky atď.) sa vyznačujú relatívne nízkymi poistnými sumami. Inštitút zaistenia je najviac využitý pri rizikách smrti a plnej trvalej invalidity, prípadne pri rizikách cestovného poistenia, u ktorých hrozí výplata vysokých poistných plnení.

Pri výbere poskytovateľa zaistenia vychádza Spoločnosť zo zoznamu odporúčaných zaistovateľov stanoveným na úrovni skupiny, ktorý definuje iba spoľahlivé protistrany, s ktorými môže byť zmluvný vzťah uzavretý.

Oblasť upisovacieho rizika je štvrtročne monitorovaná odborom poistnej matematiky so zvláštnym dôrazom na vývoj v oblasti poistných udalostí. Vývoj škodových pomerov (pomer medzi objemom vyplatených poistných plnení voči zaslúženému rizikovému poistnému) sú pravidelne revidované na rizikových výboroch na štvrtročnej báze. Hlbšie analýzy sa vykonávajú v prípade potreby (napr. revízia výšky poistného, úprava zmluvných parametrov produktu atď.).

Jedným z kľúčových elementov pre správne riadenie upisovacieho rizika je oblasť vývoja produktov. Pre nové produkty, ktoré majú byť spustené, sú spracovávané podrobné štúdie vrátane vplyvu na celkové portfólio, rizikový profil (centrálny scenár a záťažové testy) a na pozíciu solventnosti Spoločnosti. Produkt a výpočty sú posudzované funkciou riadenia rizík ako aj aktuárskou funkciou tak, aby tieto funkcie jednoznačne identifikovali

možné riziká a dopady nového produktu na rizikový profil Spoločnosti. Každý nový poistný produkt je predmetom schválenia zo strany funkcie reprezentujúcej obchodno-marketingovú oblasť a odboru poistnej matematiky. V závislosti na očakávanom vplyve, príp. charakteristikách nového produktu prebieha schvaľovanie buď na úrovni Spoločnosti alebo na úrovni regiónu či materskej spoločnosti.

Dôležitou súčasťou riadenia upisovacieho rizika (a rizík likvidity) je sledovanie výšky očakávaných ziskov zahrnutých v budúcom poistnom (EPIFP). EPIFP zahŕňa budúce očakávané poistné z existujúceho portfólia v rámci technických rezerv. V prípade, že dôjde k predčasnému ukončeniu poistných zmlúv, tieto budúce zisky teraz zahrnuté v technických rezervách sa nemusia realizovať, čo môže ovplyvniť mieru solventnosti (znížením hodnoty použiteľných vlastných zdrojov) a mieru likvidity Spoločnosti v budúcnosti.

Výška očakávaného zisku zahrnutého do budúceho poistného (EPIFP) ku koncu roka 2016 predstavovala 6 234 tis. EUR.

C. 1.3 ZÁŤAŽOVÉ TESTOVANIE (STRESS TESTING) V OBLASTI UPISOVACIEHO RIZIKA

Vzhľadom k tomu, že upisovacie riziko je najvýznamnejšou rizikovou oblasťou ovplyvňujúce kapitálovú primeranosť poisťovne (pomer medzi vlastným kapitálom použiteľným na krytie solventnosti a kapitálovou požiadavkou solventnosti), je venovaná zvláštna pozornosť modelovania tohto rizika za predpokladu rôznych nepriaznivých scenárov vývoja (stress testing). Spoločnosť vykonáva záťažové testovania upisovacieho rizika (vzájomne korelovaného aj so strategickým a obchodným rizikom) v rámci ORSA procesu a to na základe scenárov schválených predstavenstvom. Sledovanou veličinou použitú pre hodnotenie vplyvu stresových testov je nepriaznivá odchýlka pomeru solventnosti. V roku 2016 tieto scenáre zahŕňali:

- Riziko 30% zvýšenia škodového pomeru² produktov Náhodného poškodenia u 3 najvýznamnejších partnerov.
Po aplikácii záťažového testu sa predpokladá mierne zvýšenie kapitálových požiadaviek a zníženie vlastných zdrojov (hodnoty budúcich ziskov) Spoločnosti oproti centrálnej projekcii, čo by viedlo k zníženiu pomeru solventnosti zo 168% na 150% na konci roka 2018.
- Riziko 100% zvýšenia škodového pomeru rizika Straty zamestnania ako dôsledok možného spomalenia/zhoršenia makroekonomického vývoja.
Po aplikácii záťažového testu sa predpokladá mierne zvýšenie kapitálových požiadaviek a zníženie vlastných zdrojov (hodnoty budúcich ziskov) Spoločnosti oproti centrálnej projekcii, ktoré by viedlo k zníženiu pomeru solventnosti na 162% na konci roka 2018.
- Vplyv zavedenia 8% odvodu MV SR z poistného NP z novej produkcie v rokoch 2017 a 2018, a to bez vplyvu možných zmien sadzieb poistného.
Po aplikácii záťažového testu sa predpokladá postupné zvýšenie kapitálových požiadaviek a zníženie vlastných zdrojov (hodnoty budúcich ziskov) Spoločnosti oproti centrálnej projekcii, ktoré by viedlo k zníženiu pomeru solventnosti zo 168% na 154% na konci roka 2018.
- Riziko 20% zníženia novej produkcie Poistenia schopnosti splácať úvery v roku 2017 a 2018.
Po aplikácii záťažového testu sa predpokladá mierne zvýšenie kapitálových požiadaviek a zníženie vlastných zdrojov (hodnoty budúcich ziskov) Spoločnosti oproti centrálnej projekcii, ktoré by viedlo k zníženiu pomeru solventnosti na 147% na konci roka 2018.

Podľa výsledkov by podľa vyššie nadefinovaných scenárov pomer solventnosti nemal klesnúť pod úroveň 147%, čo značí stabilnú solventnosť pozíciu aj za nepriaznivých podmienok.

² Škodový pomer je stanovený ako pomer objemu vyplatených poistných plnení (vrátane zmeny stavu štatutárnych rezerv na poistné plnenia) proti zaslúženému rizikovému poistnému. Rizikové poistné je komponent hodnoty poistného určený na krytie škôd.

C. 2 TRHOVÉ RIZIKO

Trhové riziko predstavuje riziko finančných strát vyplývajúcich z nepriaznivých pohybov finančných trhov. Tieto nepriaznivé pohyby sa odrážajú najmä v cenách finančných aktív a sú odvodené z fluktuácie úrokových sadzieb, úverových rozpätí, volatility a prípadných korelácií.

S ohľadom na konzervatívne nastavenú investičnú stratégiu je Spoločnosť vystavená iba minimálnym trhovým rizikám. V rámci kapitálovej požiadavky solventnosti SCR tvorí trhové riziko iba 350 tis. EUR (približne 2% z celkového SCR), a preto nie je táto riziková expozícia pre Spoločnosť príliš významná. Najvýznamnejším submodul v oblasti kapitáloveho rizika je podmodul rizika rastu úrokových mier s podielom 91% na SCR v oblasti trhového rizika a podmodulom rizika nehnuteľností (9% SCR v oblasti trhového rizika).

Spoločnosť investuje z veľkej miery do štátnych dlhopisov vysokej kvality a ratingu a depozitných vkladov v bankách. Okrem tohto konzervatívneho investičného prístupu a pravidelného monitoringu expozícií nemá Spoločnosť špecifické nástroje riadenia rizík aplikované pre trhové riziko. Expozície sú pravidelne kontrolované a prerokované na rizikovom výbore a investičnom výbore na kvartálnej báze.

Spoločnosť nepredpokladá žiadnu významnú zmenu v oblasti investičnej stratégie, a preto by ani v budúcnosti nemalo dôjsť k významnej zmene v oblasti expozície voči trhovému riziku.

Spoločnosť si je vedomá rizika, ktoré predstavuje dlhodobé prostredie s nízkymi úrokovými sadzbami. Avšak vzhľadom na štruktúru aktív, charakteristiky poistných produktov, krátku duráciu technických rezerv, absenciu produktov garantujúci úrokové zhodnotenie pre poistencov a ďalej na skutočnosť, že výnosy z investičnej činnosti neprispievajú významne k zisku Spoločnosti a nepredstavujú ani významný zdroj budúcich ziskov, nie je v tomto ohľade "prostredie s nízkymi úrokovými sadzbami" významným rizikovým faktorom majúcim vplyv na Spoločnosť.

C. 3 RIZIKO ZLYHANIA PROTISTRANY

Rizikom zlyhania protistrany sa rozumie možné riziko finančnej straty z pohľadávok vyplývajúcich zo zmeny úverovej kvality dlžníkov, čo môže nakoniec viesť k zlyhaniu protistrany plniť si svoje záväzky voči Spoločnosti. Spoločnosť rozlišuje rizika protistrany spojené s finančnými aktívami, ktoré nazývame "riziko protistrany na strane aktív" na jednej strane a riziká spojené s pohľadávkami vytvorenými upisovacími aktivitami (inkasom poistného, zaistením atď.), ktoré nazývame "riziko protistrany na strane pasív" na strane druhej. Riziko zlyhania protistrany v sebe zahŕňa ako riziko nepriaznivých úrokových kreditných rozpätí, tak i vlastné riziko zlyhania protistrany. Pri výpočtoch SCR je riziko nepriaznivých kreditných rozpätí kvantifikované v rámci modulu trhových rizík.

Kapitálová požiadavka SCR pre tento modul rizika zlyhania protistrany činí 2 466 tis. EUR, čo predstavuje 17% z celkovej výšky SCR.

C. 3.1 RIZIKO ZLYHANIA PROTISTRANY NA STRANE AKTÍV

Najdôležitejším individuálnym rizikom je zlyhanie kľúčových protistrán na strane aktív v rámci súvahy. Riziko protistrany štátu (t.j. riziko, že vláda nebude splácať svoj dlh z emitovaných dlhopisov) nie je riešené vo výpočtoch štandardného vzorca SCR.

Maximálne investičné limity / prahové hodnoty a minimálne požiadavky na ratingy protistrán chráni Spoločnosť pred významnou expozíciou na strane aktív (ako je definované v investičnej politike Spoločnosti). Expozícia spoločnosti Cardif voči úverovému riziku vyplývajúcejmu z aktív zahŕňa preto iba depozitné účty a hotovosť v

bankách, ktorá tvorila 13 009 tis. EUR ku koncu roka 2016 a táto časť rizika tvorí 34% kapitálovej požiadavky celkového modulu.

Pre nadchádzajúce obdobie sa neočakáva významná zmena v rámci expozície v oblasti rizika protistrany na strane aktív. Hodnotenie kreditnej kvality protistrán na strane aktív je pravidelne monitorované na kvartálnej báze na rizikovom výbore a investičnom výbore.

C. 3.2 RIZIKO ZLYHANIA PROTISTRANY NA STRANE PASÍV

Podiel postúpených rezerv smerom k zaistovateľom na celkových rezervách Spoločnosti činí okolo 7%, a preto expozícia voči riziku zlyhania protistrany zo strany zaistovateľov je nízka. Vzhľadom na špecifický obchodný a operatívny model spolupráce s finančnými partnermi je vyrovnanie finančných záväzkov a pohľadávok oneskorený o pár mesiacov, čo vystavuje Spoločnosť vyššej expozícii na strane pohľadávok z poistenia a zaistenia. Kapitálová požiadavka pre tento segment v oblasti rizika zlyhania protistrany činí 1 724 tis. EUR, čo je 66% kapitálovej požiadavky celkového modulu.

Expozícia rozdelená medzi dve strany:

- zaistovatelia – expozícia typu 1 vo výpočte SCR činí iba 4 tis. EUR,
- poisťovníci a sprostredkovatelia (oneskorené poistné) - expozícia v rámci výpočtu SCR činí 7 655 tis. EUR (pričom 6 889 tis. EUR predstavuje expozíciu typu 2 pre pohľadávky kratšie ako 90 dní a 766 tis. EUR predstavuje expozíciu typu 2 pre pohľadávky dlhšie ako 90 dní).

Vývoj expozície voči jednotlivým zmluvným stranám a ich kreditnej kvalita je pravidelne vyhodnocovaná na rizikovom výbore.

C. 4. RIZIKO LIKVIDITY

Riziko likvidity sa v internej klasifikácii Spoločnosti považuje za súčasť modulu trhového rizika. Toto riziko sa týka nemožnosti zobchodovania konkrétneho aktíva na hotovosť alebo nesúladu medzi hodnotou dostupných likvidných aktív s krátkodobými záväzkami Spoločnosti. Toto riziko je riadené sledovaním jednotlivých ukazovateľov likvidity.

Ku koncu roka 2016 predstavovali bankové vklady približne 69% z celkových finančných aktív (vrátane vkladov vo finančných inštitúciách a hotovosti v bankách). Spoločnosť ku dnešnému dňu neeviduje žiadnu stratu spojenú s nevhodným riadením rizika likvidity.

Spoločnosť implementovala interné pokyny, ktoré opisujú hlavné princípy riadenia spolu s kľúčovými ukazovateľmi v rámci riadenia rizika likvidity. Krátkodobá likvidita je monitorovaná mesačne a revidovaná štvrťročne v rámci rizikového výboru. Ukazovateľ krátkodobej likvidity meria objem hotovostných a likvidných finančných aktív (so splatnosťou kratšou ako 3 mesiace) voči záväzkom s rovnako krátkou dobou splatnosti. Druhým použitým ukazovateľom je pomer krytia štatutárnych technických rezerv, ktorý je založený na pomere finančných aktív použiteľných na krytie technických rezerv a hodnoty hrubých technických rezerv.

Peňažné toky sa odhadujú mesačne a Spoločnosť tiež posudzuje likviditu za stresových podmienok (zvýšenie / zníženie pomeru pohľadávok a neskoré platby najväčšieho poisťníka).

C. 5. OPERAČNÉ RIZIKO

Operačné riziko je riziko finančnej straty spôsobené neprimeranými alebo neadekvátnymi vnútornými procesmi alebo vonkajšími udalosťami, či už úmyselnými, náhodnými alebo vyvolanými prirodzeným výskytom. Interné

procesy môžu zahŕňať zamestnanca a / alebo informačné systémy. Externé udalosti zahŕňajú povodne, požiare, zemetrasenia a teroristické útoky atď. majúce vplyv na procesy Spoločnosti.

Súčasťou operačných rizík sú aj právne riziká a riziká dodržiavania súladu s predpismi, ktoré zahŕňajú možné legislatívne zmeny a ich sledovanie, daňové riziká, riziká súvisiace so zverejňovaním finančných údajov ako aj finančné dôsledky vyplývajúce z reputačného rizika a dodržiavania právnych predpisov a regulácie.

Expozícia voči tejto kategórii rizík bola klasifikovaná ako mierna až stredná, avšak potenciálne zmeny regulačného prostredia a úspešná adaptácia na neho bez straty konkurencieschopnosti sú jedným z kľúčových rizík, ktorým Spoločnosť čelí.

Pri výpočte kapitálovej požiadavky solventnosti SCR predstavoval modul operačného rizika kapitálovú požiadavku vo výške 881 tis. EUR. V kontexte celkovej hodnoty SCR teda predstavuje iba 9% celkových kapitálových požiadaviek.

Spoločnosť má nastavený systém vnútorných kontrol a postupov zameraných na obmedzenie potenciálnych prevádzkových rizík. Podvýbor pre vnútornú kontrolu zameraný na podrobné preskúmanie expozície operačného rizika sa v priebehu roka koná minimálne dvakrát. Aktualizácie v oblasti operačných rizík (preskúmanie registra rizík, incidentov) sa vykonáva minimálne na kvartálnej báze.

Zmeny v legislatívnom a regulačnom prostredia sú pravidelne sledované rizikový výborom, resp. podvýborom pre vnútornú kontrolu.

C. 6 INÉ VÝZNAMNÉ RIZIKÁ

C. 6. 1 STRATEGICKÉ A OBCHODNÉ RIZIKO

Strategické riziko a obchodné riziko (riziko podnikateľského prostredia) predstavuje riziko straty vyplývajúce zo strategických rozhodnutí Spoločnosti, rozvoja nových poisťovacích aktivít, neprispôsobenie sa Spoločnosti zmenám v podnikateľskom prostredí, a môže tiež odkazovať na riziko konkurencie alebo iných zmien v oblasti finančného sektora.

Vzhľadom k rizikovému profilu Spoločnosti a konzervatívne nastaveniu v mnohých oblastiach (nízka expozícia v oblasti trhového rizika a rizika zlyhania protistrany) predstavuje obchodné a strategické riziko (s ohľadom na jeho vysokú dynamiku a vysokú mieru neistoty vývoja prostredia vrátane regulácie) v kombinácii s upisovacím rizikom (vzájomná korelácia) relatívne významnú rizikovú expozíciu.

Konkrétne rizikové expozície v rámci tejto oblasti identifikované v priebehu procesu mapovania rizík sú prehodnotené minimálne raz ročne.

Strategické a obchodné riziko je v priebehu roka priebežne monitorované. Raz ročne je aktualizovaný strategický strednodobý obchodný plán, pričom v priebehu tohto procesu sa do plánu premietajú potenciálne zmeny podnikateľského prostredia.

C. 7 OSTATNÉ INFORMÁCIE

Spoločnosť neuvádza žiadne ďalšie podstatné informácie o svojom rizikovom profile.

D – METÓDY OCEŇOVANIA PRO ÚČELY SOLVENTNOSTI

D. 1 AKTÍVA

V nasledujúcej tabuľke je uvedený prehľad aktív Spoločnosti v rámci ocenenia pre účely solventnosti a podľa Medzinárodných štandardov finančného výkazníctva (IFRS) v znení prijatom Európskou úniou, ktoré sa používajú na prípravu účtovnej závierky Spoločnosti.

v tis. EUR

Položky aktív	Ocenenie pre účely solventnosti	Ocenenie pre účely účtovnej závierky (IFRS)
Odložené obstarávacie náklady na poistné zmluvy (DAC)	0	3 377
Dlhodobý nehmotný majetok	0	49
Odložená daňová pohľadávka	0	1 069
Dlhodobý hmotný majetok	141	141
Dlhopisy	5 867	5 867
Vklady iné ako peňažné ekvivalenty	10 015	10 015
Pohľadávky zo zaistenia - Neživotné poistenie okrem zdravotného poistenia	-6	50
Pohľadávky zo zaistenia - Zdravotné poistenie podobné neživotnému poisteniu	-2	0
Pohľadávky zo zaistenia - Zdravotné poistenie podobné životnému poisteniu	86	292
Pohľadávky zo zaistenia - Životné poistenie okrem zdravotného poistenia, inde	-263	156
Pohľadávky z poistenia a voči sprostredkovateľom	11 104	11 104
Pohľadávky (z obchodného styku, iné ako poistenie)	112	112
Peňažné prostriedky a peňažné ekvivalenty	2 994	2 994
Všetky ostatné aktíva, inde neuvedené	151	151
Aktíva celkom	30 198	35 376

Rozdiely v zásadách oceňovania medzi finančnými výkazmi pre potreby solventnosti a štatutárnou účtovnou závierkou sú nasledovné:

- **Odložené obstarávacie náklady na poistné zmluvy (DAC)** sú v rámci schémy účtovnej závierky oceňované v historických cenách. Podľa metodológie pre vykazovanie pre účely solventnosti sú tieto aktíva zo súvahy vypustené. Z tohto aktu sa tvorí rezerva z precenenia (rekončliačná rezerva) znížená o adekvátnu výšku odloženej dane. Táto skutočnosť má významný vplyv na rozdiel medzi technickými rezervami použitými na účely štatutárnej účtovnej závierky a technickými rezervami založenými na metóde najlepšieho odhadu používanými na účely určenia miery solventnosti.
- **Dlhodobý nehmotný majetok** je na účely účtovnej závierky oceňovaný historickými cenami a znížený aktuálne o účtovné odpisy. Podľa metodológie pre účely solventnosti je nehmotný majetok zo súvahy vypustený a tvorí sa rezerva z precenenia (rekončliačná rezerva) znížená o adekvátnu odloženú daň.
- **Dlhodobý hmotný majetok** je vždy oceňovaný historickými cenami a znížený aktuálne o účtovné odpisy
- **Pohľadávky zo zaistenia** zodpovedajú v režime lokálnej účtovnej závierky hodnote cedovaných štatutárných rezerv. Na účely ocenenia podľa Solventnosť II sú tieto rezervy prepočítané na základe metódy najlepšieho odhadu (BEL). Z rozdielu je potom vytvorená rezerva z precenenia (rekončliačná rezerva) znížená / zvýšená o adekvátnu výšku odloženej dane.
- **Finančné aktíva (dlhopisy, fondy)** sú vždy oceňované na trhovú hodnotu podľa trhových cien k dátumu konca sledovaného obdobia a ich hodnota pre vykazovanie pre účely solventnosti je totožná s hodnotou podľa účtovnej závierky.

- **Ostatné finančné aktíva** (depozitá, hotovosť a hotovosť na bežných účtoch) sú vždy oceňované v trhových cenách vrátane naakumulovaných úrokov a ich hodnota pre vykazovanie pre účely solventnosti je totožná s hodnotou podľa účtovnej závierky.
- **Pohľadávky a ostatné vyššie neuvedené aktíva** sú vždy ocenené v reálnej hodnote a ich hodnota pre vykazovanie pre účely solventnosti je totožná s hodnotou podľa účtovnej závierky.

D. 2 TECHNICKÉ REZERVY

Technické rezervy sú tvorené súčtom najlepšieho odhadu (BEL) a rizikovej prirážky (RP) a sú segmentované do jednotlivých druhov poistenia v súlade s požiadavkami solventnosti. Nasledujúca tabuľka ukazuje rozdelenie technických rezerv podľa jednotlivých druhov poistenia (spoločnosť nevypočítava technické rezervy ako celok), ako aj hodnoty uvedené v účtovnej závierke Spoločnosti.

v tis. EUR

Technické rezervy podľa druhu poistenia	Najlepší odhad technických rezerv	Riziková prirážka
Technické rezervy – neživotné poistenie (okrem zdravotného poistenia)	418	891
Ostatné poistenie motorových vozidiel	305	106
Asistenčné služby	-181	17
Poistenie rôznych finančných strát	294	769
Technické rezervy – zdravotné poistenie NSLT	501	57
Poistenie zabezpečenia príjmu	501	57
Technické rezervy – zdravotné poistenie SLT	-3 173	333
Zdravotné poistenie	-2 713	208
Zdravotné zaistenie	-461	125
Technické rezervy – životné poistenie (okrem zdravotného poistenia)	-3 162	41
Ostatné životné poistenie	-3 162	41
Technické rezervy celkom	-5 416	1 323

v tis. EUR

Technické rezervy podľa druhu poistenia	Technické rezervy (najlepší odhad + riziková prirážka) pre účely solventnosti	Ocenenie pro účely účtovnej závierky (IFRS)
Technické rezervy – neživotné poistenie (okrem zdravotného poistenia)	1 310	6 868
Ostatné poistenie motorových vozidiel	411	554
Asistenčné služby	-165	79
Poistenie rôznych finančných strát	1 063	6 234
Technické rezervy – zdravotné poistenie NSLT	558	319
Poistenie zabezpečenia príjmu	558	319
Technické rezervy – zdravotné poistenie SLT	-2 841	1 622
Zdravotné poistenie	-2 505	1 101
Zdravotné zaistenie	-336	521
Technické rezervy – životné poistenie (okrem zdravotného poistenia)	-3 121	773
Ostatné životné poistenie	-3 121	773
Technické rezervy celkom	-4 094	9 582

Výška technických rezerv používaných na účely solventnosti je záporná (-4 094 tis. EUR). Táto skutočnosť bude diskutovaná ďalej v časti D. 2. 3.

D. 2.1 METÓDY OCEŇOVANIA

D. 2.1.1 Najlepší odhad poistných záväzkov / technických rezerv (BEL)

Technické rezervy sú odhadované na základe projekcie budúcich peňažných tokov pochádzajúcich z portfólia poistných zmlúv, ktoré sú platné v deň začatia projekcie (konkrétne k 31. 12. 2016) pričom dĺžka projekcie berie do úvahy hranicu poistných zmlúv (viď ďalej v tomto texte). Projekcie sú deterministické, pričom tzv. centrálny scenár je založený na predpokladoch najlepšieho odhadu. Najlepší odhad technických rezerv môže byť záporný.

Poistné a zaistné záväzky sa oceňujú na základe jednotlivých zmlúv (individuálna alebo skupinová zmluva) rozčlenených podľa typu poistného produktu, ďalej podľa hlavných kategórií poistných rizík. Podľa tohto členenia sa jednotlivé zmluvy združujú do homogénnych rizikových skupín, ktoré tvoria základ projekcie odhadovaných peňažných tokov.

Interakcia medzi aktívami a pasívami s ohľadom na charakter poistných produktov nie je modelovaná.

Odhad budúceho poistného využíva priemerného trvania poistných zmlúv a podielov storien na základe skúsenosti Spoločnosti. Všetky finančné a štatistické údaje použité v rámci projekčného modelu sú definované najlepším vedomím stavu daného portfólia k dátumu projekcie. Vzhľadom k tomu, že projekčný model je deterministický, sú v modeli zahrnuté všetky neistoty súvisiace s poistnými udalosťami, úmrtnosťou, storna atď. a to prostredníctvom príslušných faktorov na základe historickej skúsenosti. S ohľadom na stabilné správanie a vývoj portfólia sa predpokladá, že prognóza založená na týchto faktoroch je správnym odhadom reálnych budúcich peňažných tokov.

Poistné plnenia sú odhadované pomocou škodových pomerov a hodnôt projektovaného budúceho zaslúženého poistného.

Peňažné toky použité pre projekciu:

Peňažné toky plynúce do Spoločnosti zohľadnené na účely projekcie budúceho poistného vyplývajú z existujúcich poistných zmlúv v deň začatia projekcie. S ohľadom na charakter skupinových poistných zmlúv (viď nižšie) sú v určitých segmentoch zohľadnené aj poistenia/poistné zmluvy novovzniknuté po dátume projekcie.

Peňažné toky plynúce smerom zo Spoločnosti zahrnuté v projekčnom modeli tvoria najmä platby vyplácané poisteným (poistné plnenia, vratky poistného), provízie/odmeny za sprostredkovanie a podiely na zisku pre poistníkov a sprostredkovateľov, režijné náklady Spoločnosti a dane (daň z príjmov právnických osôb).

Peňažné toky plynúce do Spoločnosti

- budúce poistné

Peňažné toky plynúce zo Spoločnosti

- platby poskytnuté poisteným (poistné plnenia, vratky poistného atď.),
- provízie/odmeny sprostredkovateľov,
- režijné náklady / správna réžia,
- náklady, ktoré vzniknú z dôvodu záväzkov z poistenia alebo zaistenia (napr. Obstarávacie náklady),
- vyplatené podiely na zisku,
- dane a odvody.

Za účelom ohraničenia peňažných tokov z jednotlivých poistných zmlúv uplatňuje spoločnosť tzv. hranice poistnej zmluvy nasledujúcim spôsobom:

- V prípade jednorazového poistného je hranica poistnej zmluvy totožná so zostávajúcou dĺžkou poistnej doby.
- V prípade mesačného poistného pri produktoch poistenia schopnosti splácať úver sú zvyčajne budúce peňažné toky vyplývajúce z existujúcich poistných zmlúv projektované až do doby trvania podkladového úverového produktu.
- U ostatných produktov závisí hranica poistnej zmluvy na dĺžke poistnej zmluvy v kombinácii s možnosťou Spoločnosti zmeniť výšku poistného či podmienok poistenia na základe jednostranného právneho aktu.

Novo vzniknuté poistenia/poistné zmluvy po dátume projekcie

Spôsob konštrukcie skupinových poistných zmlúv (vrátane zaistovacích zmlúv v rámci aktívneho zaistenia) má významný vplyv na definíciu existujúceho portfólia platného k dátumu projekcie. Trvanie skupinových poistných zmlúv (tvoriacich väčšinu nášho portfólia) je definovaná buď na pevné obdobie (fixné doba, napr. 3 roky) alebo môže byť revidovaná na ročnom základe. V oboch prípadoch sú jasne definované ustanovenia o ukončení trvania poistných zmlúv (vrátane termínu a doby notifikácie ukončenia).

Z toho vyplýva, že pri potenciálnej snahe zastaviť upisovanie nových poistení k dátumu projekcie musí Spoločnosť rešpektovať trvanie skupinových poistných zmlúv a doložiek o ukončení týchto zmlúv, a preto môžu vznikať nové poistenia aj po dátume projekcie až do možného ukončenia platnosti skupinových zmlúv.

Modelovanie nákladov na poistné plnenia

Objemy výplat poistných plnení sa modeluje pomocou najlepšieho odhadu škodového pomeru (pomer medzi vyplatenými poistnými plneniami a poistným). Tento škodový pomer je kalibrovaný na základe historickej skúsenosti na úrovni jednotlivých portfólií homogénnych skupín poistných zmlúv, pričom pri jeho stanovení sa prihliada aj k možným vývojovým trendom.

Modelovanie správnej réžie / administratívnych nákladov

Základom pre projekcie administratívnych nákladov je interný model nákladov/nákladová analýza, ktorý je vypracovávaný každoročne na základe metodiky stanovenej materskou spoločnosťou. Celkové náklady Spoločnosti sú detailne klasifikované podľa účelu vynaloženia (akvizičné náklady, správa portfólia, náklady spojené s likvidáciou poistných udalostí atď.) pre jednotlivé kľúčové portfólia skupinového poistenia.

V oblasti fixných nákladov sa pracuje s predpokladom, že Spoločnosť pokračuje v upisovaní ďalších nových obchodov, neuvažujú sa potenciálne úspory plynúce z nižších nákladových potrieb súvisiacich s poklesom portfólia (tzv. run-off existujúcich poistných zmlúv).

Spoločnosť pri modelovaní budúcich nákladov zvažuje mieru inflácie, tento vstup je poskytovaný materskou spoločnosťou.

Pre účely modelovania najlepšieho odhadu technických rezerv na strane fixných nákladov sú využité primárne administratívne náklady a náklady spojené s likvidáciou poistných udalostí. Tieto náklady sú v modeli definované nasledovne:

- náklady na likvidáciu poistných udalostí sú vyjadrené ako podiel z objemov vyplatených poistných plnení;

- administratívne náklady sú prepočítané na úroveň počtu individuálnych poistených klientov.

Diskontovanie

Pre určenie najlepšieho odhadu technických rezerv sú vyššie zmienené peňažné toky (poistné, výplaty škôd, náklady, atď.) diskontované za použitia príslušnej výnosovej krivky predpísanej zo strany EIOPA, a to bez použitia párovacej korekcie, korekcie volatility ani prechodného opatrenia na bezrizikovú výnosovú krivku alebo technické rezervy.

Segmentácia technických rezerv

Peňažné toky plynúce z hlavných kategórií poistených rizík sú zoskupené v rámci jednotlivých druhov činnosti, ako je popísané v prehľade vyššie uvedených technických rezerv.

D. 2.1.2 Riziková prirážka

Riziková prirážka predstavuje náklady na kapitál vyplývajúce z kapitálových požiadaviek solventnosti SCR v budúcnosti. Tieto budúce SCR sa odhadujú s pomocou zjednodušených techník založených na modelovaní vývoja pomocných premenných (napr. vyplatené poistné plnenie, hodnoty budúceho poistného, technický výsledok, správna réžia atď.). Budúce SCR sú potom diskontované s použitím sadzby 6% ako ceny kapitálu.

D. 2.2 KONTROLNÉ PROSTREDIE A ÚROVEŇ NEISTOTY

Vzhľadom k tomu, že projekcie sú vykonávané s použitím veľkého množstva dát, vstupov i konkrétnych predpokladov, existuje vždy určitý stupeň neistoty v rámci úrovne technických rezerv.

Z dôvodov minimalizácie potenciálnych chýb a nekonzistencií aplikovala Spoločnosť priebežné kontrolné postupy zabudované do celého procesu výpočtu technických rezerv a kapitálových požiadaviek. Spoločnosť definovala schvaľovací proces, ktorý je systematicky rozčlenený do konkrétnych kontrol v rámci kľúčových krokov výpočtového procesu. Kontroly sú kvantitatívneho a kvalitatívneho charakteru. Dokumentácia o vykonaní týchto interných kontrol je neoddeliteľnou súčasťou oficiálneho schválenia technických rezerv a solventnosti zo strany predstavenstva spoločnosti. Monitorovanie procesu a používanie schválených metód a predpokladov je ďalej tiež súčasťou kontrolnej činnosti aktuárskej funkcie.

D. 2.3 ROZDIEL MEDZI HODNOTOU TECHNICKÝCH REZERV POUŽÍVANÝCH PRE ŠTATUTÁRNU ÚČTOVNÚ ZÁVIERKU A TECHNICKÝCH REZERV POUŽITÝCH PRE ÚČELY SOLVENTNOSTI (NAJLEPŠÍ ODHAD ZÁVÄZKOV)

Porovnanie výšky technických rezerv použitých na účely štatutárnych rezerv a rezerv počítaných podľa zásad a techník ocenenia pre účely solventnosti (metóda najlepšieho odhadu) je uvedené v nasledujúcej tabuľke.

	v tis. EUR
Hodnota technických rezerv pre účely účtovnej závierky	9 582
Hodnota technických rezerv pre účely účtovnej závierky znížená o DAC	6 205
Hodnota technických rezerv pre účely solventnosti	-4 094

Rozdiel medzi oboma prístupmi tvorí takmer 13 675 tis. EUR, pričom hodnota technických rezerv na účely solventnosti je záporná.

V zásade existujú dva dôležité aspekty, ktoré vytvárajú tak významný rozdiel medzi týmito dvoma prístupmi:

- 61% štatutárnych technických rezerv je tvorené rezervou na poistné budúcich období zahrňujúce 3 377 tis. EUR odložených obstarávacích nákladov na poistné zmluvy (DAC). Odložené obstarávacie náklady teda generujú 35% štatutárnych technických rezerv. Hodnota odložených obstarávacích nákladov je pre potreby solventnosti (viď. kapitola D. 1.) rovná nule.
- Súčasná hodnota budúcich ziskov z bežného poistného z existujúcich poistných zmlúv je pomerne významná. Krátkodobé záväzky kryté štatutárnymi technickými rezervami sú viac než kompenzované očakávanými budúcimi ziskami plynúcimi z budúceho poistného, pričom tieto budúce zisky nie sú žiadnym spôsobom vykázané v štatutárnych technických rezervách. Táto skutočnosť je prítomná najmä u najvýznamnejšieho poistného produktu v portfóliu, poistenie schopnosti splácať úver. Jedná sa o poistenie klientov s mesačnými úverovými splátkami, ktoré sú projektované na základe očakávaní trvania podkladového úverového aktíva (napr. u hypotekárnych úverov sa jedná o dlhodobú projekciu).

D. 3 OSTATNÉ PASÍVA

Nasledujúca tabuľka uvádza celkový prehľad záväzkov / pasív (vrátane technických rezerv):

v tis. EUR

Položky pasív	Ocenenie pre účely solventnosti	Ocenenie pre účely účtovnej závierky (IFRS)
Technické rezervy – neživotné poistenie	1 868	7 187
Technické rezervy – životné poistenie (okrem index-linked a unit-linked poistení)	-5 961	2 395
Technické rezervy – index-linked a unit-linked poistenie	0	0
Rezervy iné ako technické rezervy	2 855	2 855
Odložené daňové záväzky	1 035	0
Záväzky z poistenia a voči sprostredkovateľom	2 895	2 895
Záväzky zo zaistenia	4 913	4 913
Záväzky (z obchodného styku, iné ako poistenie)	1 220	1 220
Všetky ostatné záväzky, inde neuvedené	167	167
Pasíva celkom	8 991	21 631

Najvýznamnejšími položkami sú okrem technických rezerv záväzky plynúce poistenia a zaistenia ako aj rezervy iné ako technické rezervy (táto položka je primárne tvorená hodnotou očakávaných výplát podielov na zisku poistníkom).

Najvýznamnejší rozdiel medzi prístupom pre účely štatutárnej účtovnej závierky a prístupom pre účely solventnosti je daný metódou oceňovania technických rezerv (viď. vyššie).

D. 4 ALTERNATIVNE METÓDY OCEŇOVANIA

Spoločnosť nepoužíva žiadne alternatívne metódy oceňovania.

D. 5 OSTATNÉ INFORMÁCIE

Spoločnosť nemá žiadne ďalšie informácie týkajúce sa oceňovania aktív a záväzkov.

E – RIADENIE KAPITÁLU

E. 1 VLASTNÉ ZDROJE

Vlastné zdroje Spoločnosti sú tvorené výlučne primárnym kapitálom triedy 1, teda najmä splateným základným imaním a rezervou z precenenia (rekonciliačnou rezervou), ktorá v sebe zahŕňa aj hodnotu zákonného rezervného fondu a nerozdeleného hospodárskeho výsledku minulých rokov. Výška jednotlivých položiek vlastných zdrojov použitých na účely solventnosti v porovnaní s prístupom použitom v rámci štatutárnej účtovnej závierky (podľa IFRS štandardov) sú uvedené v nasledujúcej tabuľke.

v tis. EUR

Položky vlastných zdrojov pre účely účtovnej závierky		Položky vlastných zdrojov pre účely solventnosti	
Základné imanie	9 296	Základné imanie	9 296
Rezervné fondy a ostatné fondy tvorené zo zisku	1 892		
Hospodársky výsledok bežného obdobia a nerozdelený hospodársky výsledok minulých rokov	2 557	Rezerva z precenenia (rekonciliačná rezerva)	9 354
		Prebytok aktív nad záväzkami	21 207
		Predpokladané dividendy	-2 557
Spolu	13 745	Spolu	18 650

V nasledujúcom texte uvádzame komentár k jednotlivým položkám vlastných zdrojov.

- **Základné imanie** (9 296 tis. EUR) je vkladom materskej spoločnosti. Ide o vklad hotovosti na účet Spoločnosti so zámerom nákupu neobchodovateľného objemu akcií. Ocenený je vždy na strane pasív v historických cenách. V klasifikácii vlastných zdrojov predstavuje vlastné zdroje triedy 1.
- **Rezervný fond a ostatné fondy zo zisku** (1 892 tis. EUR) sú vytvorené a spravované v súlade s internými predpismi Spoločnosti a tvorené na základe platnej legislatívy. Tvorba zákonného rezervného fondu zodpovedala hodnote 10% z čistého zisku bežného obdobia. Keďže Spoločnosť dosiahla zákonom stanovenú hranicu tohto fondu ku koncu roka 2015, Spoločnosť v roku 2016 a ďalšom období nepredpokladá ďalšiu tvorbu tohto fondu.
- **Nerozdelený hospodársky výsledok minulých rokov** predstavuje zostatkovú hodnotu vzniknutú po tvorbe rezervného fondu a vyplatení dividend. Hodnota dividend je stanovená ziskom na akciu zaokrúhlenú na celé centy. V klasifikácii vlastných zdrojov na účely solventnosti je zisk z minulých rokov začlenený do základných vlastných zdrojov triedy 1.
- **Hospodársky výsledok bežného obdobia** zodpovedá zisku / strate po odpočítaní dane z príjmu. Táto hodnota nie je v súvahe znížená o tvorbu rezervného fondu a nie je tiež znížená o plánovanú výplatu dividend. Na účely solventnosti sa hodnota dividend následne odpočíta od vlastných zdrojov, iba zisk očistený o predpokladanú výplatu dividend je súčasťou základných vlastných zdrojov triedy 1.
- **Predpokladané dividendy na vyplatenie** (2 557 tis. EUR) nie sú na účely solventnosti súčasťou vlastných zdrojov.
- **Rezerva z precenenia (rekonciliačná rezerva)** (9 354 tis. EUR) je unikátny položka vzniknutá na základe metodiky zostavenia súvahy pre účely solventnosti. Hodnota tejto rezervy sa skladá tak z úprav aktív (rozpustenie odložených obstarávacích nákladov DAC, nehmotného majetku, prepočtu technických rezerv postúpených do zaistenia, odloženej dane z rozpustenia pasív), ako aj z úpravy pasív (prepočet technických rezerv, DAC zaistovateľov, odloženej dane z rozpustenia aktív). Vo vykazovaní pre účely solventnosti sú je súčasťou aj Rezervný fond a ostatné fondy zo zisku, ako aj hospodársky výsledok bežného obdobia a minulých rokov znížený o hodnotu predpokladaných dividend. Celková hodnota je klasifikovaná ako vlastné zdroje triedy 1.

Hlavný rozdiel medzi hodnotami súvahy štatutárnej účtovnej závierky a súvahy pre účely solventnosti je daný najmä odlišnou hodnotou technických rezerv, ktoré sú podrobne vysvetlené v kapitole D. 2. Spoločnosť nemusí na účely solventnosti držať tak vysoké technické rezervy ako na účely štatutárne účtovnej závierky a tento rozdiel je tak súčasťou vlastných zdrojov, ktorý je stanovený ako prebytok aktív nad pasívami. Z tohto dôvodu sú vlastné zdroje použité na účely solventnosti vyššie ako hodnota vlastných zdrojov použitá na účely štatutárnej účtovnej závierky.

Spoločnosť nemá vlastné zdroje, ktoré by boli predmetom prechodných opatrení. Čo sa týka použiteľných vlastných zdrojov, Spoločnosť si nie je vedomá žiadnych obmedzení alebo obmedzení dostupnosti týchto vlastných zdrojov na pokrytie kapitálových požiadaviek.

Keby sa situácia zmenila, Spoločnosť má internú koncepciu riadenia kapitálu s definovanými úrovňami výšky vlastných zdrojov, ktoré chce Spoločnosť dlhodobo udržiavať. Spoločnosť by následne pristúpila k nadefinovaným krokom majúcimi za cieľ zaistiť naplnenie stanovenej úrovne vlastných zdrojov a miery solventnosti (napr. zníženie hodnoty predpokladaných dividend, zníženie expozície voči rizikám, požiadavka materskej spoločnosti o zvýšenie kapitálu a pod.).

E. 2 KAPITÁLOVÁ POŽIADAVKA (SCR) A MINIMÁLNA KAPITÁLOVÁ POŽIADAVKA (MCR)

Hodnota kapitálovej požiadavky (SCR) predstavovala k 31.12.2016 výšku 9 035 tis. EUR a hodnota minimálnej kapitálovej požiadavky (MCR) sa rovná absolútnej spodnej hranici minimálnej kapitálovej požiadavky v zmysle opatrenia NBS č. 6/2015 vo výške 6 200 tis. EUR.

Pomer krytia kapitálovej požiadavky (SCR) hodnotou použiteľných vlastných zdrojov v roku 2016 dosiahol úroveň 206,43% a pomer krytia minimálnej kapitálovej požiadavky (MCR) hodnotou použiteľných vlastných zdrojov v roku 2016 dosiahol úroveň 300,81%, čo predstavuje dostatočnú a silnú kapitálovú pozíciu Spoločnosti.

Detailné rozdelenie kapitálovej požiadavky na solventnosť (SCR) na jednotlivé rizikové moduly a podmoduly je prezentovaná v tabuľke nižšie.

<i>v tis. EUR</i>	2016
Kapitálová požiadavka na solventnosť (SCR)	9 035
Minimálna kapitálová požiadavka na solventnosť (MCR)	6 200
Trhové riziko	350
Riziko zlyhania protistrany	2 466
expozícia typu 1	895
expozícia typu 2	1 722
Upisovacie riziko životného poistenia	1 536
Upisovacie riziko zdravotného poistenia	2 861
podmodul upisovacieho rizika zdravotného poistenia SLT	2 491
podmodul upisovacieho rizika zdravotného poistenia NSLT	461
podmodul katastrofického rizika zdravotného poistenia	340
Upisovacie riziko neživotného poistenia	6 464
podmodul rizika poistného a rezerv NP	6 027
podmodul rizika odstúpenia od zmluvy NP	392
podmodul katastrofického rizika NP	1 246
Operačné riziko	881
Riziko nehmotného majetku	-

Ako už bolo spomenuté, kapitálovú požiadavku na solventnosť (SCR) Spoločnosť vypočíta pomocou štandardného vzorca bez použitia zjednodušených metód ku koncu roka 2016.

Minimálna kapitálová požiadavka (MCR) sa vypočíta podľa vzorca obsiahnutého v delegovanom nariadení Komisie (EÚ) 2015/35. Hlavnými vstupy pre výpočet MCR sú najlepší odhad technických rezerv a čisté zaslúžené poistné (očistené o podiel zaistovateľov), ako aj hodnota absolútnej spodnej hranici minimálnej kapitálovej

požiadavky v zmysle opatrenia NBS č. 6/2015 vo výške 6 200 tis. EUR. Podrobnosti o týchto veličinách sú uvedené v prílohe č. 2 (výkaz S.28.02.01).

E. 3 VYUŽITIE PODMODULU AKCIOVÉHO RIZIKA ZALOŽENOM NA DURÁCII PRI VÝPOČTE KAPITÁLOVEJ POŽIADAVKY

Spoločnosť nevyužíva na výpočet kapitálovej požiadavky na solventnosť (SCR) podmodul akciového rizika založený na durácii.

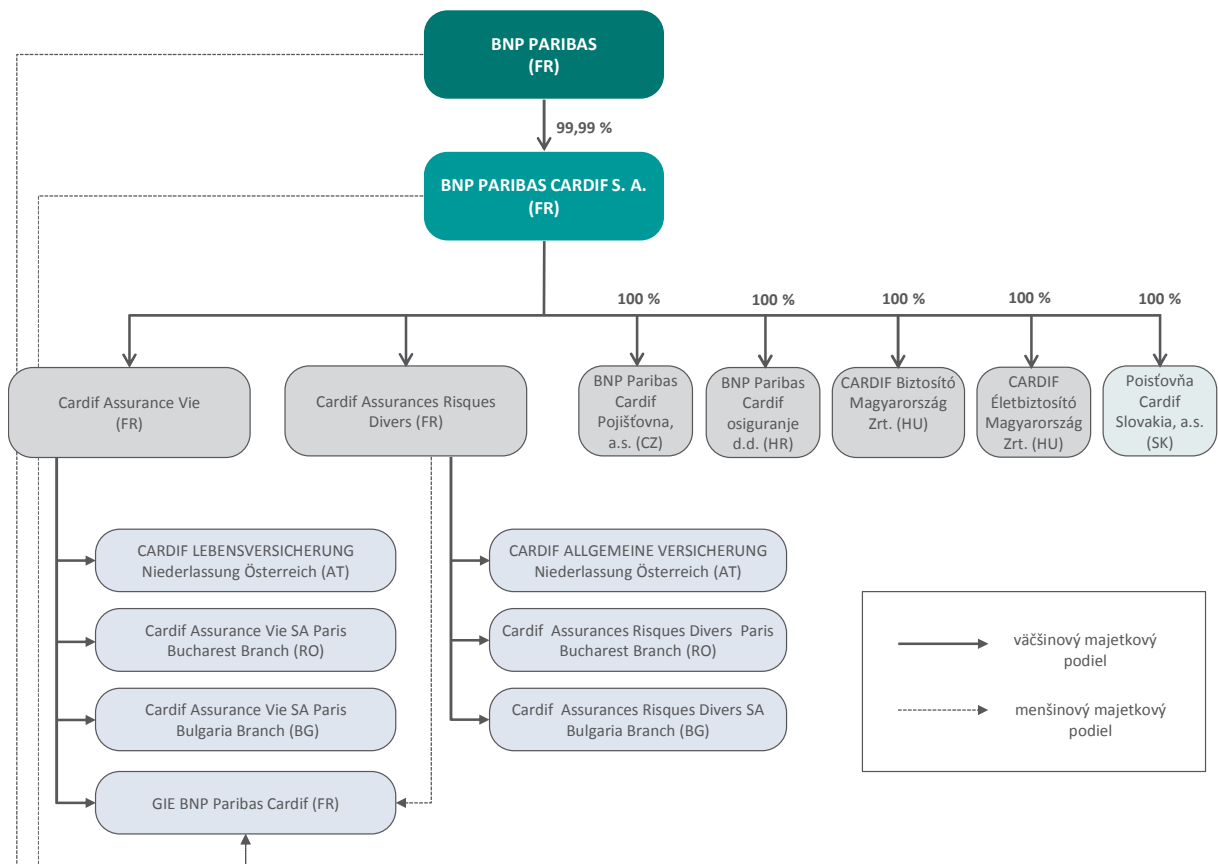
E. 4 ROZDIELY MEDZI ŠTANDARDNÝM VZORCOM A INTERNÝM MODELOM

Spoločnosť nepoužíva interný model.

E. 5 NEDODRŽANIE MINIMÁLNEJ KAPITÁLOVEJ POŽIADAVKY (MCR) A NEDODRŽANIE KAPITÁLOVEJ POŽIADAVKY (SCR)

Objem vlastných zdrojov použiteľných na krytie kapitálových požiadaviek solventnosti prevyšoval hodnotu SCR aj MCR v priebehu celého roka 2016. Vykonané projekcie nenaznačujú, že v blízkej budúcnosti existuje významné riziko nedodržania požiadaviek SCR a MCR.

PRÍLOHA 1 – ŠTRUKTÚRA SKUPINY BNP PARIBAS CARDIF



PRÍLOHA 2 – ZVEREJNENÉ VÝKAZY

S.02.01.02 – SÚVAHA

(v EUR)

		Hodnota podľa smernice Solventnosť II
		C0010
Aktíva		
Nehmotný majetok	R0030	-
Odložené daňové pohľadávky	R0040	-
Prebytok dôchodkových dávok	R0050	-
Nehnutelnosti, stroje a zariadenia držané na vlastné použitie	R0060	140 963
Investície (iné ako aktíva držané na zmluvy index-linked a unit-linked poistenia)	R0070	15 881 438
Nehnutelnosti (iné ako na vlastné použitie)	R0080	-
Podiely v prepojených podnikoch vrátane účasť	R0090	-
Akcie	R0100	-
Akcie – kótované	R0110	-
Akcie – nekótované	R0120	-
Dlhopisy	R0130	5 866 655
Štátne dlhopisy	R0140	5 866 655
Podnikové dlhopisy	R0150	-
Štruktúrované cenné papiere	R0160	-
Cenné papiere zabezpečené kolaterálom	R0170	-
Podniky kolektívneho investovania	R0180	-
Deriváty	R0190	-
Vklady iné ako peňažné ekvivalenty	R0200	10 014 783
Iné investície	R0210	-
Aktíva držané na zmluvy index-linked a unit-linked poistenia	R0220	-
Úvery a hypotéky	R0230	-
Úvery na poisťné zmluvy	R0240	-
Úvery a hypotéky fyzickým osobám	R0250	-
Iné úvery a hypotéky	R0260	-
Pohľadávky zo zaistenia vyplývajúce z:	R0270	- 185 551
Neživotné poistenie a zdravotné poistenie podobné neživotnému poisteniu	R0280	- 8 437
Neživotné poistenie okrem zdravotného poistenia	R0290	- 6 003
Zdravotné poistenie podobné neživotnému poisteniu	R0300	- 2 434
Životné poistenie a zdravotné poistenie podobné životnému poisteniu okrem zdravotného poistenia, index-linked a unit-linked poistenia	R0310	- 177 113
Zdravotné poistenie podobné životnému poisteniu	R0320	86 130
Životné poistenie okrem zdravotného poistenia, index-linked a unit-linked poistenia	R0330	- 263 244
Životné index-linked a unit-linked poistenie	R0340	-
Vklady pri aktívnom zaistení	R0350	-
Pohľadávky z poistenia a voči sprostredkovateľom	R0360	11 104 360
Pohľadávky vyplývajúce zo zaistenia	R0370	-
Pohľadávky (z obchodného styku, iné ako poistenie)	R0380	112 084
Vlastné akcie (v priamej držbe)	R0390	-
Sumy splatné v súvislosti s položkami vlastných zdrojov alebo so začiatočným vkladom, ktoré boli vyžiadané, ale zatiaľ nesplatené	R0400	-
Peňažné prostriedky a peňažné ekvivalenty	R0410	2 994 071
Všetky ostatné aktíva, inde neuvedené	R0420	150 682
Aktíva celkom	R0500	30 198 046

		Hodnota podľa smernice Solventnosť II
		C0010
Závazky		
Technické rezervy – neživotné poistenie	R0510	1 867 861
Technické rezervy – neživotné poistenie (okrem zdravotného poistenia)	R0520	1 309 959
Technické rezervy vypočítané ako celok	R0530	-
Najlepší odhad	R0540	418 495
Riziková marža	R0550	891 464
Technické rezervy – zdravotné poistenie (podobné neživotnému poisteniu)	R0560	557 903
Technické rezervy vypočítané ako celok	R0570	-
Najlepší odhad	R0580	500 554
Riziková marža	R0590	57 349
Technické rezervy – životné poistenie (okrem index-linked a unit-linked poistenia)	R0600	- 5 961 380
Technické rezervy – zdravotné poistenie (podobné životnému poisteniu)	R0610	- 2 840 813
Technické rezervy vypočítané ako celok	R0620	-
Najlepší odhad	R0630	- 3 173 478
Riziková marža	R0640	332 665
Technické rezervy – životné poistenie (okrem zdravotného poistenia, index-linked a unit-linked poistenia)	R0650	- 3 120 567
Technické rezervy vypočítané ako celok	R0660	-
Najlepší odhad	R0670	- 3 161 740
Riziková marža	R0680	41 173
Technické rezervy – index-linked a unit-linked poistenie	R0690	-
Technické rezervy vypočítané ako celok	R0700	-
Najlepší odhad	R0710	-
Riziková marža	R0720	-
Podmienené záväzky	R0740	-
Rezervy iné ako technické rezervy	R0750	2 854 997
Záväzky z dôchodkových dávok	R0760	-
Vklady od zaisťovateľov	R0770	-
Odložené daňové záväzky	R0780	1 035 246
Deriváty	R0790	-
Dlhy voči úverovým inštitúciám	R0800	-
Finančné záväzky okrem dlhov voči úverovým inštitúciám	R0810	-
Záväzky z poistenia a voči sprostredkovateľom	R0820	2 895 088
Záväzky zo zaistenia	R0830	4 912 615
Záväzky (z obchodného styku, iné ako poistenie)	R0840	1 220 187
Podriadené záväzky	R0850	-
Podriadené záväzky nezahrnuté v základných vlastných zdrojoch	R0860	-
Podriadené záväzky zahrnuté v základných vlastných zdrojoch	R0870	-
Všetky ostatné záväzky, inde neuvedené	R0880	166 572
Záväzky celkom	R0900	8 991 186
Prebytok aktív nad záväzkami	R1000	21 206 861

S.05.01.02 - POISTNÉ, POISTNÉ PLNENIA A NÁKLADY PODĽA SKUPINY ČINNOSTI

(v EUR)

Skupina činnosti pre: záväzky vyplývajúce z neživotného poistenia a zaistenia (priama činnosť a prijaté proporcionálne zaistenie)										
		Poistenie liečebných nákladov	Poistenie zabezpečenia príjmu	Poistenie odškodnenia pracovníkov	Poistenie zodpovednosti za škodu spôsobenú prevádzkou motorového vozidla	Ostatné poistenie motorových vozidiel	Námorné, letecké a dopravné poistenie	Poistenie proti požiaru a iným majetkovým škodám	Poistenie všeobecnej zodpovednosti	Poistenie úveru a kaucie
		C0010	C0020	C0030	C0040	C0050	C0060	C0070	C0080	C0090
Predpísané poistné										
Brutto – priama činnosť	R0110	-	549 348	-	-	914 617	-	-	-	-
Brutto – Prijaté proporcionálne zaistenie	R0120	-	-	-	-	218 881	-	-	-	-
Brutto – Prijaté neproporcionálne zaistenie	R0130									
Podiel zaisťovateľov	R0140	-	18 213	-	-	-	-	-	-	-
Netto	R0200	-	531 135	-	-	1 133 498	-	-	-	-
Zaslúžené poistné										
Brutto – priama činnosť	R0210	-	549 912	-	-	792 898	-	-	-	-
Brutto – Prijaté proporcionálne zaistenie	R0220	-	-	-	-	160 431	-	-	-	-
Brutto – Prijaté neproporcionálne zaistenie	R0230									
Podiel zaisťovateľov	R0240	-	18 213	-	-	-	-	-	-	-
Netto	R0300	-	531 699	-	-	953 330	-	-	-	-
Náklady na poistné plnenia										
Brutto – priama činnosť	R0310	-	35 556	-	-	190 126	-	-	-	-
Brutto – Prijaté proporcionálne zaistenie	R0320	-	-	-	-	127 851	-	-	-	-
Brutto – Prijaté neproporcionálne zaistenie	R0330									
Podiel zaisťovateľov	R0340	-	- 99	-	-	-	-	-	-	-
Netto	R0400	-	35 655	-	-	317 977	-	-	-	-
Zmena stavu ostatných technických rezerv										
Brutto – priama činnosť	R0410	-	-	-	-	-	-	-	-	-
Brutto – Prijaté proporcionálne zaistenie	R0420	-	-	-	-	-	-	-	-	-
Brutto – Prijaté neproporcionálne zaistenie	R0430									
Podiel zaisťovateľov	R0440	-	-	-	-	-	-	-	-	-
Netto	R0500	-	-	-	-	-	-	-	-	-
Vzniknuté náklady	R0550	-	272 569	-	-	177 986	-	-	-	-
Ostatné náklady	R1200									
Náklady celkom	R1300									

	Skupina činnosti pre: záväzky vyplývajúce z neživotného poistenia a zaistenia (priama činnosť a prijaté proporcionálne)			Skupina činnosti pre: prijaté neproporcionálne zaistenie				Spolu
	Poistenie právnej ochrany	Asistenčné služby	Rôzne finančné straty	Zdravotné	Úrazové	Námorné, letecké a dopravné	Nehnuteľnosti	
	C0100	C0110	C0120	C0130	C0140	C0150	C0160	
Predpísané poistné								
Brutto – priama činnosť	R0110	-	435 034	5 373 307				7 272 306
Brutto – Prijaté proporcionálne zaistenie	R0120	-	-	738 030				956 911
Brutto – Prijaté neproporcionálne zaistenie	R0130				-	-	-	-
Podiel zaisťovateľov	R0140	-	169 534	363 631	-	-	-	551 378
Netto	R0200	-	265 500	5 747 705	-	-	-	7 677 839
Zaslúžené poistné								
Brutto – priama činnosť	R0210	-	455 945	6 172 603				7 971 358
Brutto – Prijaté proporcionálne zaistenie	R0220	-	-	710 020				870 451
Brutto – Prijaté neproporcionálne zaistenie	R0230				-	-	-	-
Podiel zaisťovateľov	R0240	-	174 426	364 075	-	-	-	556 714
Netto	R0300	-	281 519	6 518 547	-	-	-	8 285 095
Náklady na poistné plnenia								
Brutto – priama činnosť	R0310	-	38 156	1 291 932				1 555 770
Brutto – Prijaté proporcionálne zaistenie	R0320	-	-	137 946				265 797
Brutto – Prijaté neproporcionálne zaistenie	R0330				-	-	-	-
Podiel zaisťovateľov	R0340	-	10 449	15 974	-	-	-	26 325
Netto	R0400	-	27 706	1 413 904	-	-	-	1 795 243
Zmena stavu ostatných technických rezerv								
Brutto – priama činnosť	R0410	-	-	-				-
Brutto – Prijaté proporcionálne zaistenie	R0420	-	-	-				-
Brutto – Prijaté neproporcionálne zaistenie	R0430				-	-	-	-
Podiel zaisťovateľov	R0440	-	-	-	-	-	-	-
Netto	R0500	-	-	-	-	-	-	-
Vzniknuté náklady	R0550	-	89 458	3 398 891	-	-	-	3 938 903
Ostatné náklady	R1200							-
Náklady celkom	R1300							3 938 903

	Skupina činnosti pre: záväzky vyplývajúce zo životného poistenia						Záväzky vyplývajúce zo životného zaistenia		Spolu	
	Zdravotné poistenie	Poistenie s podielom na zisku	Index-linked a unit-linked poistenie	Ostatné životné poistenie	Anuity vyplývajúce z poistných zmlúv o neživotnom poistení a súvisiace so záväzkami vyplývajúcimi zo zdravotného poistenia	Anuity vyplývajúce z poistných zmlúv o neživotnom poistení a súvisiace s poistnými záväzkami okrem záväzkov vyplývajúcich zo zdravotného poistenia	Zdravotné zaistenie	Životné zaistenie		
										C0210
Predpísané poistné										
Brutto	R1410	6 555 272	-	-	7 419 449	-	-	1 425 492	-	15 400 213
Podiel zaistovateľov	R1420	1 731 449	-	-	2 294 057	-	-	-	-	4 025 506
Netto	R1500	4 823 823	-	-	5 125 392	-	-	1 425 492	-	11 374 707
Zaslúžené poistné										
Brutto	R1510	6 555 805	-	-	7 419 663	-	-	1 425 492	-	15 400 959
Podiel zaistovateľov	R1520	1 731 449	-	-	2 294 057	-	-	-	-	4 025 506
Netto	R1600	4 824 355	-	-	5 125 606	-	-	1 425 492	-	11 375 453
Náklady na poistné plnenia										
Brutto	R1610	1 099 672	-	-	959 960	-	-	695 251	-	2 754 884
Podiel zaistovateľov	R1620	325 279	-	-	280 769	-	-	-	-	606 048
Netto	R1700	774 393	-	-	679 192	-	-	695 251	-	2 148 836
Zmena stavu ostatných technických rezerv										
Brutto	R1710	-	-	-	-	-	-	-	-	-
Podiel zaistovateľov	R1720	-	-	-	-	-	-	-	-	-
Netto	R1800	-	-	-	-	-	-	-	-	-
Vzniknuté náklady	R1900	2 600 919	-	-	3 274 227	-	-	179 053	-	6 054 199
Ostatné náklady	R2500									
Náklady celkom	R2600									6 054 199

S.05.02.01- POISTNÉ, POISTNÉ PLNENIA A NÁKLADY PODĽA KRAJÍN

(v EUR)

		Domovská krajina	Prvých 5 krajín (podľa výšky hrubého predpísaného poistného) – záväzky vyplývajúce z neživotného poistenia					Spolu za prvých 5 krajín a domovskú krajinu
		C0010	C0020	C0030	C0040	C0050	C0060	C0070
R0010								
		C0080	C0090	C0100	C0110	C0120	C0130	C0140
Predpísané poistné								
Brutto – priama činnosť	R0110	7 272 306	-	-	-	-	-	7 272 306
Brutto – Prijaté proporcionálne zaistenie	R0120	956 911	-	-	-	-	-	956 911
Brutto – Prijaté neproporcionálne zaistenie	R0130	-	-	-	-	-	-	-
Podiel zaisťovateľov	R0140	551 378	-	-	-	-	-	551 378
Netto	R0200	7 677 839	-	-	-	-	-	7 677 839
Zaslúžené poistné								
Brutto – priama činnosť	R0210	7 971 358	-	-	-	-	-	7 971 358
Brutto – Prijaté proporcionálne zaistenie	R0220	870 451	-	-	-	-	-	870 451
Brutto – Prijaté neproporcionálne zaistenie	R0230	-	-	-	-	-	-	-
Podiel zaisťovateľov	R0240	556 714	-	-	-	-	-	556 714
Netto	R0300	8 285 095	-	-	-	-	-	8 285 095
Náklady na poistné plnenia								
Brutto – priama činnosť	R0310	1 555 770	-	-	-	-	-	1 555 770
Brutto – Prijaté proporcionálne zaistenie	R0320	265 797	-	-	-	-	-	265 797
Brutto – Prijaté neproporcionálne zaistenie	R0330	-	-	-	-	-	-	-
Podiel zaisťovateľov	R0340	26 325	-	-	-	-	-	26 325
Netto	R0400	1 795 243	-	-	-	-	-	1 795 243
Zmena stavu ostatných technických rezerv								
Brutto – priama činnosť	R0410	-	-	-	-	-	-	-
Brutto – Prijaté proporcionálne zaistenie	R0420	-	-	-	-	-	-	-
Brutto – Prijaté neproporcionálne zaistenie	R0430	-	-	-	-	-	-	-
Podiel zaisťovateľov	R0440	-	-	-	-	-	-	-
Netto	R0500	-	-	-	-	-	-	-
Vzniknuté náklady	R0550	3 938 903	-	-	-	-	-	3 938 903
Ostatné náklady	R1200							-
Náklady celkom	R1300							3 938 903

		Domovská krajina	Prvých 5 krajín (podľa výšky hrubého predpísaného poistného) – záväzky vyplývajúce zo životného poistenia					Spolu za prvých 5 krajín a domovskú krajinu
		C0150	C0160	C0170	C0180	C0190	C0200	C0210
	R1400		-	-	-	-	-	
		C0220	C0230	C0240	C0250	C0260	C0270	C0280
Predpísané poistné								
Brutto	R1410	15 400 213	-	-	-	-	-	15 400 213
Podiel zaistovateľov	R1420	4 025 506	-	-	-	-	-	4 025 506
Netto	R1500	11 374 707	-	-	-	-	-	11 374 707
Zaslúžené poistné								
Brutto	R1510	15 400 959	-	-	-	-	-	15 400 959
Podiel zaistovateľov	R1520	4 025 506	-	-	-	-	-	4 025 506
Netto	R1600	11 375 453	-	-	-	-	-	11 375 453
Náklady na poistné plnenia								
Brutto	R1610	2 754 884	-	-	-	-	-	2 754 884
Podiel zaistovateľov	R1620	606 048	-	-	-	-	-	606 048
Netto	R1700	2 148 836	-	-	-	-	-	2 148 836
Zmena stavu ostatných technických rezerv								
Brutto	R1710	-	-	-	-	-	-	-
Podiel zaistovateľov	R1720	-	-	-	-	-	-	-
Netto	R1800	-	-	-	-	-	-	-
Vzniknuté náklady	R1900	6 054 199	-	-	-	-	-	6 054 199
Ostatné náklady	R2500							-
Náklady celkom	R2600							6 054 199

S.12.01.02 - TECHNICKÉ REZERVY ŽIVOTNÉHO POISTENIA A ZDRAVOTNÉHO POISTENIA SLT

(v EUR)

	Poistenie s podielom na zisku	Index-linked a unit-linked poistenie			Ostatné životné poistenie			Anuity vyplývajúce z poistných zmlúv o neživotnom poistení a súvisiace s poistnými záväzkami okrem záväzkov vyplývajúcich zo zdravotného poistenia	
		C0020	C0030	Zmluvy bez opcií a záruk C0040	Zmluvy s opciami alebo zárukami C0050	C0060	Zmluvy bez opcií a záruk C0070		Zmluvy s opciami alebo zárukami C0080
Technické rezervy vypočítané ako celok	R0010	-	-			-			-
Celkové pohľadávky vyplývajúce zo zaistenia/voči SPV a z finitného zaistenia po úprave na zohľadnenie očakávaných strát v dôsledku zlyhania protistrany spojené s technickými rezervami vypočítanými ako celok	R0020	-	-			-			-
Technické rezervy vypočítané ako súčet najlepšieho odhadu a rizikovej marže									
Najlepší odhad									
Brutto najlepší odhad	R0030	-		-	-		- 3 161 740	-	-
Celková výška pohľadávok vyplývajúcich zo zaistenia/voči SPV a z finitného zaistenia po úprave na zohľadnenie očakávaných strát v dôsledku zlyhania protistrany	R0080	-		-	-		- 263 244	-	-
Najlepší odhad mínus pohľadávky vyplývajúce zo zaistenia/voči SPV a z finitného zaistenia – spolu	R0090	-		-	-		- 2 898 497	-	-
Riziková marža	R0100	-	-			41 173			-
Výška prechodného opatrenia týkajúceho sa technických rezerv									
Technické rezervy vypočítané ako celok	R0110	-	-			-	-	-	-
Najlepší odhad	R0120	-	-	-	-	-	-	-	-
Riziková marža	R0130	-	-			-			-
Technické rezervy – spolu	R0200	-	-			- 3 120 567			-

		Prijaté zaistenie	Spolu (životné poistenie iné ako zdravotné poistenie vrátane unit-linked poistenia)	Zdravotné poistenie (priama činnosť)			Anuity vyplývajúce z poistných zmlúv o neživotnom poistení a súvisiace so záväzkami vyplývajúcimi zo zdravotného poistenia	Zdravotné zaistenie (prijaté zaistenie)	Celkom (zdravotné poistenie podobné životnému poisteniu)
					Zmluvy bez opcií a záruk	Zmluvy s opciami alebo zárukami			
		C0100	C0150	C0160	C0170	C0180	C0190	C0200	C0210
Technické rezervy vypočítané ako celok	R0010	-	-	-			-	-	-
Celkové pohľadávky vyplývajúce zo zaistenia/voči SPV a z finitného zaistenia po úprave na zohľadnenie očakávaných strát v dôsledku zlyhania protistrany spojené s technickými rezervami vypočítanými ako celok	R0020	-	-	-			-	-	-
Technické rezervy vypočítané ako súčet najlepšieho odhadu a rizikovej marže									
Najlepší odhad									
Brutto najlepši odhad	R0030	-	- 3 161 740		- 2 712 726	-	-	- 460 751	- 3 173 478
Celková výška pohľadávok vyplývajúcich zo zaistenia/voči SPV a z finitného zaistenia po úprave na zohľadnenie očakávaných strát v dôsledku zlyhania protistrany	R0080	-	- 263 244		86 130	-	-	-	86 130
Najlepši odhad mínus pohľadávky vyplývajúce zo zaistenia/voči SPV a z finitného zaistenia – spolu	R0090	-	- 2 898 497		- 2 798 857	-	-	- 460 751	- 3 259 608
Riziková marža	R0100	-	41 173				-	124 701	332 665
Výška prechodného opatrenia týkajúceho sa technických rezerv									
Technické rezervy vypočítané ako celok	R0110	-	-				-	-	-
Najlepši odhad	R0120	-	-		-	-	-	-	-
Riziková marža	R0130	-	-				-	-	-
Technické rezervy – spolu	R0200	-	- 3 120 567	- 2 504 762			-	- 336 051	- 2 840 813

S.17.01.02 - TECHNICKÉ REZERVY NEŽIVOTNÉHO POISTENIA

(v EUR)

		Priama činnosť a prijaté proporcionálne zaistenie								
		Poistenie liečebných nákladov	Poistenie zabezpečenia príjmu	Poistenie odškodnenia pracovníkov	Poistenie zodpovednosti za škodu spôsobenú prevádzkou motorového vozidla	Ostatné poistenie motorových vozidiel	Námorné, letecké a dopravné poistenie	Poistenie proti požiariu a iným majetkovým škodám	Poistenie všeobecnej zodpovednosti	Poistenie úveru a kaucie
		C0020	C0030	C0040	C0050	C0060	C0070	C0080	C0090	C0100
Technické rezervy vypočítané ako celok	R0010	-	-	-	-	-	-	-	-	-
Celkové pohľadávky vyplývajúce zo zaistenia/voči SPV a z finitného zaistenia po úprave na zohľadnenie očakávaných strát v dôsledku zlyhania protistrany spojené s technickými rezervami vypočítanými ako celok	R0050	-	-	-	-	-	-	-	-	-
Technické rezervy vypočítané ako súčet najlepšieho odhadu a rizikovej marže										
Najlepší odhad										
Poistné rezervy										
Brutto	R0060	-	227 341	-	-	178 986	-	-	-	-
Celkové pohľadávky vyplývajúce zo zaistenia/voči SPV a z finitného zaistenia po úprave zohľadňujúcej očakávané straty v dôsledku zlyhania protistrany	R0140	-	- 2 745	-	-	-	-	-	-	-
Netto najlepší odhad poistných rezerv	R0150	-	230 086	-	-	178 986	-	-	-	-
Rezervy na poistné plnenie										
Brutto	R0160	-	273 213	-	-	126 356	-	-	-	-
Celkové pohľadávky vyplývajúce zo zaistenia/voči SPV a z finitného zaistenia po úprave zohľadňujúcej očakávané straty v dôsledku zlyhania protistrany	R0240	-	311	-	-	-	-	-	-	-
Netto najlepší odhad rezerv na poistné plnenie	R0250	-	272 902	-	-	126 356	-	-	-	-
Celkový najlepší odhad – brutto	R0260	-	500 554	-	-	305 343	-	-	-	-
Celkový najlepší odhad – netto	R0270	-	502 988	-	-	305 343	-	-	-	-
Riziková marža	R0280	-	57 349	-	-	105 717	-	-	-	-
Výška prechodného opatrenia týkajúceho sa technických rezerv										
Technické rezervy vypočítané ako celok	R0290	-	57 349	-	-	105 717	-	-	-	-
Najlepší odhad	R0300	-	-	-	-	-	-	-	-	-
Riziková marža	R0310	-	-	-	-	-	-	-	-	-
Technické rezervy – spolu										
Technické rezervy – spolu	R0320	-	557 903	-	-	411 060	-	-	-	-
Pohľadávky vyplývajúce zo zaisťnej zmluvy/voči SPV a z finitného zaistenia po úprave na zohľadnenie očakávaných strát v dôsledku zlyhania protistrany – spolu	R0330	-	560 337	-	-	411 060	-	-	-	-
Technické rezervy po odpočítaní pohľadávok vyplývajúcich zo zaistenia/voči SPV a z finitného zaistenia – spolu	R0340	-	-	-	-	-	-	-	-	-

		Priama činnosť a prijaté proporcionálne zaistenie			Prijaté neproporcionálne zaistenie				Celkový záväzok neživotného poistenia
		Poistenie právnej ochrany	Asistenčné služby	Rôzne finančné straty	Neproporcionálne zdravotné zaistenie	Neproporcionálne úrazové zaistenie	Neproporcionálne námorné, letecké a dopravné zaistenie	Neproporcionálne majetkové zaistenie	
		C0110	C0120	C0130	C0140	C0150	C0160	C0170	
Technické rezervy vypočítané ako celok	R0010	-	-	-	-	-	-	-	-
Celkové pohľadávky vyplývajúce zo zaistenia/voči SPV a z finitného zaistenia po úprave na zohľadnenie očakávaných strát v dôsledku zlyhania protistrany spojené s technickými rezervami vypočítanými ako celok	R0050	-	-	-	-	-	-	-	-
Technické rezervy vypočítané ako súčet najlepšieho odhadu a rizikovej marže									
Najlepší odhad									
Poistné rezervy									
Brutto	R0060	-	- 240 670	- 327 873	-	-	-	-	- 162 216
Celkové pohľadávky vyplývajúce zo zaistenia/voči SPV a z finitného zaistenia po úprave zohľadňujúcej očakávané straty v dôsledku zlyhania protistrany	R0140	-	- 104 839	72 698	-	-	-	-	-
Netto najlepší odhad poistných rezerv	R0150	-	- 135 831	- 400 571	-	-	-	-	- 127 330
Rezervy na poistné plnenie									
Brutto	R0160	-	59 455	622 240	-	-	-	-	1 081 265
Celkové pohľadávky vyplývajúce zo zaistenia/voči SPV a z finitného zaistenia po úprave zohľadňujúcej očakávané straty v dôsledku zlyhania protistrany	R0240	-	13 983	12 155	-	-	-	-	26 449
Netto najlepší odhad rezerv na poistné plnenie	R0250	-	45 472	610 085	-	-	-	-	1 054 816
Celkový najlepší odhad – brutto	R0260	-	- 181 215	294 368	-	-	-	-	919 049
Celkový najlepší odhad – netto	R0270	-	- 90 359	209 514	-	-	-	-	927 486
Riziková marža	R0280	-	16 674	769 073	-	-	-	-	948 813
Výška prechodného opatrenia týkajúceho sa technických rezerv									
Technické rezervy vypočítané ako celok	R0290	-	16 674	769 073	-	-	-	-	948 813
Najlepší odhad	R0300	-	-	-	-	-	-	-	-
Riziková marža	R0310	-	-	-	-	-	-	-	-
Technické rezervy – spolu									
Technické rezervy – spolu	R0320	-	- 164 542	1 063 441	-	-	-	-	1 867 861
			- 90 856	84 853	-	-	-	-	- 8 437
Pohľadávky vyplývajúce zo zaisťovanej zmluvy/voči SPV a z finitného zaistenia po úprave na zohľadnenie očakávaných strát v dôsledku zlyhania protistrany – spolu	R0330	-	- 73 685	978 587	-	-	-	-	1 876 298
Technické rezervy po odpočítaní pohľadávok vyplývajúcich zo zaistenia/voči SPV a z finitného zaistenia – spolu	R0340	-	-	-	-	-	-	-	-

S.19.01.21- NÁROKY VYPLÝVAJÚCE Z NEŽIVOTNÉHO POISTENIA

(v EUR)

Celková činnosť neživotného poistenia

Rok nastatia/rok upísania poistenia	Z0010	
-------------------------------------	-------	--

Vyplatené poistné plnenia brutto (nekumulatívne)

(absolútna výška)

Rok	Vývojový rok											V bežnom roku C0170	Súčet rokov (kumulatívny) C0180				
	0	1	2	3	4	5	6	7	8	9	10 a viac						
	C0010	C0020	C0030	C0040	C0050	C0060	C0070	C0080	C0090	C0100	C0110						
Pred	R0100													R0100	-	-	
N-9	R0160	-	-	-	-	-	-	-	-	-	-	-	-	R0160	-	-	
N-8	R0170	-	-	-	-	-	-	-	-	-	-	-	-	R0170	-	-	
N-7	R0180	-	-	-	-	-	-	-	-	-	-	-	-	R0180	-	-	
N-6	R0190	-	-	-	-	-	-	-	-	-	-	-	-	R0190	-	-	
N-5	R0200	888 046	925 724	96 483	35 056	22 823	22 043							R0200	22 043	1 990 174	
N-4	R0210	1 317 058	1 466 522	106 456	38 110	34 339								R0210	34 339	2 962 484	
N-3	R0220	1 419 782	1 164 723	147 191	84 011									R0220	84 011	2 815 707	
N-2	R0230	1 602 977	1 397 774	110 187										R0230	110 187	3 110 939	
N-1	R0240	1 488 714	680 298											R0240	680 298	2 169 011	
N	R0250	1 244 720												R0250	1 244 720	1 244 720	
														Spolu	R0260	2 175 598	14 293 035

Brutto nediskontovaný najlepší odhad rezerv na poistné plnenie

(absolútna výška)

Rok	Vývojový rok											Koniec roka (diskontované údaje) C0360				
	0	1	2	3	4	5	6	7	8	9	10 a viac					
	C0200	C0210	C0220	C0230	C0240	C0250	C0260	C0270	C0280	C0290	C0300					
Pred	R0100													R0100	-	
N-9	R0160	-	-	-	-	-	-	-	-	-	-	-	-	R0160	-	
N-8	R0170	-	-	-	-	-	-	-	-	-	-	-	-	R0170	-	
N-7	R0180	-	-	-	-	-	-	-	-	-	-	-	-	R0180	-	
N-6	R0190	-	-	-	-	-	-	-	-	-	-	-	-	R0190	-	
N-5	R0200	-	-	-	-	-	-	-	-	-	-	-	-	R0200	-	
N-4	R0210	-	-	-	-	-	-	-	-	-	-	-	-	R0210	-	
N-3	R0220	-	-	-	-	-	-	-	-	-	-	-	-	R0220	-	
N-2	R0230	-	-	2 434										R0230	-	
N-1	R0240	-	51 912											R0240	-	
N	R0250	1 054 386												R0250	1 110 281	
														Spolu	R0260	1 110 281

S.22.01.21 - VPLYV OPATRENÍ TÝKAJÚCICH SA DLHODOBÝCH ZÁRUK A PRECHODNÝCH OPATRENÍ

(v EUR)

Spoločnosť neuplatňuje korekciu volatility, párovaciu korekciu volatility ani prechodného opatrenia na bezrizikovú výnosovú krivku alebo technické rezervy, preto tento výkaz obsahuje prázdne položky.

		Výška vrátane opatrení týkajúcich sa dlhodobých záruk a prechodných opatrení	Vplyv prechodného opatrenia týkajúceho sa technických rezerv	Vplyv prechodného opatrenia týkajúceho sa úrokovej miery	Vplyv korekcie volatility nastavenej na nulu	Vplyv párovacej korekcie nastavenej na nulu
		C0010	C0030	C0050	C0070	C0090
Technické rezervy	R0010	-	-	-	-	-
Základné vlastné zdroje	R0020	-	-	-	-	-
Použiteľné vlastné zdroje určené na splnenie kapitálovej požiadavky na solventnosť	R0050	-	-	-	-	-
Kapitálová požiadavka na solventnosť	R0090	-	-	-	-	-
Použiteľné vlastné zdroje určené na splnenie minimálnej kapitálovej požiadavky	R0100	-	-	-	-	-
Minimálna kapitálová požiadavka	R0110	-	-	-	-	-

S.23.01.01 - VLASTNÉ ZDROJE

(v EUR)

		Spolu	Trieda 1 – neobmedzené	Trieda 1 – obmedzené	Trieda 2	Trieda 3
		C0010	C0020	C0030	C0040	C0050
Základné vlastné zdroje pred odpočítaním účasti v inom finančnom sektore, ako sa uvádza v článku 68 delegovaného nariadenia (EÚ) 2015/35						
Kapitál v kmeňových akciách (bez odpočítania vlastných akcií)	R0010	9 296 000	9 296 000		-	
Emisné ážio súvisiace s kapitálom v kmeňových akciách	R0030	-	-		-	
Začiatkové vklady, členské príspevky alebo rovnocenná položka základných vlastných zdrojov v prípade vzájomných poisťovacích spolkov a poisťovní založených na zásede vzájomnosti	R0040	-	-		-	
Podriadené účty členov vzájomného poisťovacieho spolku	R0050	-			-	-
Prebytočné zdroje	R0070		-			
Prioritné akcie	R0090	-			-	-
Emisné ážio súvisiace s prioritnými akciami	R0110	-			-	-
Rezerva z precenenia	R0130	9 354 293	9 354 293			
Podriadené záväzky	R0140	-			-	-
Suma zodpovedajúca hodnote čistých odložených daňových pohľadávok	R0160	-			-	-
Iné položky vlastných zdrojov schválené orgánom dohľadu ako základné vlastné zdroje, ktoré neboli uvedené vyššie	R0180	-	-	-	-	-
Vlastné zdroje na základe účtovnej závierky, ktoré by nemali byť zastúpené rezervou z precenenia a ktoré nespĺňajú kritériá, aby boli klasifikované ako vlastné zdroje podľa smernice Solventnosť II						
Vlastné zdroje na základe účtovnej závierky, ktoré by nemali byť zastúpené rezervou z precenenia a ktoré nespĺňajú kritériá, aby boli klasifikované ako vlastné zdroje podľa smernice Solventnosť II	R0220	-				
Odpočty						
Odpočty účasti vo finančných a úverových inštitúciách	R0230	-	-	-	-	-
Celkové základné vlastné zdroje po odpočtoch	R0290	18 650 293	18 650 293	-	-	-
Dodatkové vlastné zdroje						
Nesplatený a nevyžiadaný kapitál v kmeňových akciách splatný na požiadanie	R0300	-			-	
Nesplatené a nevyžiadané začiatkové vklady, členské príspevky alebo rovnocenná položka základných vlastných zdrojov v prípade vzájomných poisťovacích spolkov a poisťovní založených na zásede vzájomnosti	R0310	-			-	
Nesplatené a nevyžiadané prioritné akcie splatné na požiadanie	R0320	-			-	-
Právne záväzný prísľub upísať a vyplatiť podriadené záväzky na požiadanie	R0330	-			-	-
Akreditív a záruky podľa článku 96 ods. 2 smernice 2009/138/ES	R0340	-			-	
Akreditív a záruky iné ako akreditív a záruky podľa článku 96 ods. 2 smernice 2009/138/ES	R0350	-			-	-
Dodatočné žiadosti členov podľa článku 96 ods. 3 prvého pododseku smernice 2009/138/ES	R0360	-			-	
Dodatočné žiadosti členov – iné ako podľa článku 96 ods. 3 prvého pododseku smernice 2009/138/ES	R0370	-			-	-
Iné dodatkové vlastné zdroje	R0390	-			-	-
Celkové dodatkové vlastné zdroje	R0400	-			-	-
Dostupné a použiteľné vlastné zdroje						
Celkové dostupné vlastné zdroje určené na splnenie kapitálovej požiadavky na solventnosť	R0500	18 650 293	18 650 293	-	-	-
Celkové dostupné vlastné zdroje určené na splnenie minimálnej kapitálovej požiadavky	R0510	18 650 293	18 650 293	-	-	-
Celkové použiteľné vlastné zdroje určené na splnenie kapitálovej požiadavky na solventnosť	R0540	18 650 293	18 650 293	-	-	-
Celkové použiteľné vlastné zdroje určené na splnenie minimálnej kapitálovej požiadavky	R0550	18 650 293	18 650 293	-	-	-
Kapitálová požiadavka na solventnosť	R0580	9 034 508				
Minimálna kapitálová požiadavka	R0600	6 200 000				
Pomer medzi použiteľnými vlastnými zdrojmi a kapitálovou požiadavkou na solventnosť	R0620	2,0643				
Pomer medzi použiteľnými vlastnými zdrojmi a minimálnou kapitálovou požiadavkou	R0640	3,0081				

		C0060	
Rezerva z precenenia			
Prebytok aktív nad záväzkami	R0700	21 206 861	
Vlastné akcie (držané priamo a nepriamo)	R0710	-	
Predpokladané dividendy, rozdeľovanie výnosov a platby	R0720	2 556 568	
Iné položky základných vlastných zdrojov	R0730	9 296 000	
Úprava na zohľadnenie obmedzených položiek vlastných zdrojov v súvislosti s portfóliami, na ktoré sa uplatňuje párovacia korekcia, a s oddelene spravovanými fondmi	R0740	-	
Rezerva z precenenia	R0760	9 354 293	
Očakávané zisky			
Očakávané zisky zahrnuté do budúceho poistného (EPIFP) – životné poistenie	R0770	6 158 105	
Očakávané zisky zahrnuté do budúceho poistného (EPIFP) – neživotné poistenie	R0780	76 376	
Celková suma očakávaných ziskov zahrnutých do budúceho poistného (EPIFP)	R0790	6 234 481	

S.25.01.21 - KAPITÁLOVÁ POŽIADAVKA NA SOLVENTNOSŤ – PRE PODNIKY POUŽÍVAJÚCE ŠTANDARDNÝ VZOREC

(v EUR)

		Hrubá kapitálová požiadavka na solventnosť	Parametre špecifické pre podnik	Zjednodušenia
		C0110	C0090	C0100
Trhové riziko	R0010	350 390		
Riziko zlyhania protistrany	R0020	2 466 150		
Upisovacie riziko životného poistenia	R0030	1 535 507		
Upisovacie riziko zdravotného poistenia	R0040	2 860 719		
Upisovacie riziko neživotného poistenia	R0050	6 464 337		
Diverzifikácia	R0060	-4 488 642		
Riziko nehmotného majetku	R0070	-		
Základná kapitálová požiadavka na solventnosť	R0100	9 188 461		
Výpočet kapitálovej požiadavky na solventnosť		C0100		
Operačné riziko	R0130	881 293		
Kapacita technických rezerv absorbovať straty	R0140	-		
Kapacita odložených daní absorbovať straty	R0150	-1 035 246		
Kapitálová požiadavka pre podnikanie vykonávané v súlade s článkom 4 smernice 2003/41/ES	R0160	-		
Kapitálová požiadavka na solventnosť bez navýšenia kapitálu	R0200	9 034 508		
Navýšenie kapitálu, ktoré už bolo stanovené	R0210	-		
Kapitálová požiadavka na solventnosť	R0220	9 034 508		
Ďalšie informácie o kapitálovej požiadavke na solventnosť				
Kapitálová požiadavka pre podmodul akciového rizika založený na durácii	R0400	-		
Celková suma pomyslenej kapitálovej požiadavky na solventnosť pre zvyšnú časť	R0410	9 034 508		
Celková suma pomyselných kapitálových požiadaviek na solventnosť pre oddelene spravované fondy	R0420	-		
Celková suma pomyselných kapitálových požiadaviek na solventnosť pre portfóliá, na ktoré sa uplatňuje párovacia korekcia	R0430	-		
Účinky diverzifikácie z dôvodu agregácie nSCR RFF pre článok 304	R0440	-		

S.28.02.01 - MINIMÁLNA KAPITÁLOVÁ POŽIADAVKA – ČINNOSŤ ŽIVOTNÉHO AJ NEŽIVOTNÉHO POISTENIA

(v EUR)

	R0010	Činnosti neživotného poistenia	Činnosti životného poistenia
		MCR _(NL,NL) výsledok	MCR _(NL,L) výsledok
		C0010	C0020
Zložka lineárneho vzorca pre záväzky neživotného poistenia a zaistenia		981 708	-

	R0020	R0030	R0040	R0050	R0060	R0070	R0080	R0090	R0100	R0110	R0120	R0130	R0140	R0150	R0160	R0170	Činnosti neživotného poistenia		Činnosti životného poistenia		
																	Čistý celkový rizikový kapitál (po odpočítaní zaistenia/SPV) a technické rezervy vypočítané ako celok	Čistý celkový rizikový kapitál (po odpočítaní zaistenia/SPV)	Čistý celkový rizikový kapitál (po odpočítaní zaistenia/SPV) a technické rezervy vypočítané ako celok	Čistý celkový rizikový kapitál (po odpočítaní zaistenia/SPV)	
Poistenie liečebných nákladov a proporcionálne zaistenie																		C0030	C0040	C0050	C0060
Poistenie zabezpečenia príjmu a proporcionálne zaistenie																		-	-	-	-
Poistenie odškodnenia pracovníkov a proporcionálne zaistenie																		-	-	-	-
Poistenie zodpovednosti za škodu spôsobenú prevádzkou motorového vozidla a proporcionálne zaistenie																		-	-	-	-
Ostatné poistenie motorových vozidiel a proporcionálne zaistenie																		305 343	1 133 498	-	-
Námorné, letecké a dopravné poistenie a proporcionálne zaistenie																		-	-	-	-
Poistenie proti požiaru a iným majetkovým škodám a proporcionálne zaistenie																		-	-	-	-
Poistenie všeobecnej zodpovednosti a proporcionálne zaistenie																		-	-	-	-
Poistenie úveru a kaucie a proporcionálne zaistenie																		-	-	-	-
Poistenie právnej ochrany a proporcionálne zaistenie																		-	-	-	-
Asistenčné služby a proporcionálne zaistenie																		-90 359	265 500	-	-
Poistenie rôznych finančných strát a proporcionálne zaistenie																		209 514	5 747 705	-	-
Neproporcionálne zdravotné zaistenie																		-	-	-	-
Neproporcionálne úrazové zaistenie																		-	-	-	-
Neproporcionálne námorné, letecké a dopravné zaistenie																		-	-	-	-
Neproporcionálne majetkové zaistenie																		-	-	-	-

	R0200	Činnosti neživotného poistenia	Činnosti životného poistenia
		MCR _(L,NL) výsledok	MCR _(L,L) výsledok
		C0070	C0080
Zložka lineárneho vzorca pre záväzky životného poistenia a zaistenia		-	929 849

	R0210	R0220	R0230	R0240	R0250	Činnosti neživotného poistenia		Činnosti životného poistenia	
						Čistý celkový rizikový kapitál (po odpočítaní zaistenia/SPV) a technické rezervy vypočítané ako celok	Čistý celkový rizikový kapitál (po odpočítaní zaistenia/SPV)	Čistý celkový rizikový kapitál (po odpočítaní zaistenia/SPV) a technické rezervy vypočítané ako celok	Čistý celkový rizikový kapitál (po odpočítaní zaistenia/SPV)
Závazky s podielom na zisku – garantované plnenia									
Závazky s podielom na zisku – budúce dobrovoľné plnenia									
Závazky index-linked a unit-linked poistenia									
Ostatné záväzky životného poistenia (zaistenia) a zdravotného poistenia (zaistenia)									
Celkový rizikový kapitál pre všetky záväzky životného poistenia (zaistenia)									
						C0090	C0100	C0110	C0120
						-	-	-	-
						-	-	-	-
						-	-	-	-
						-	-	-6 158 105	-
						-	-	-	1 328 355 774

Výpočet celkovej minimálnej kapitálovej požiadavky

		C0130
Lineárna minimálna kapitálová požiadavka	R0300	1 911 557
Kapitálová požiadavka na solventnosť	R0310	9 034 508
Horná hranica minimálnej kapitálovej požiadavky	R0320	4 065 529
Spodná hranica minimálnej kapitálovej požiadavky	R0330	2 258 627
Kombinovaná minimálna kapitálová požiadavka	R0340	2 258 627
Absolútna spodná hranica minimálnej kapitálovej požiadavky	R0350	6 200 000
		C0130
Minimálna kapitálová požiadavka	R0400	6 200 000

Výpočet pomyselnej minimálnej kapitálovej požiadavky vzťahujúcej sa na neživotné a životné poistenia

		Činnosti neživotného poistenia	Činnosti životného poistenia
		C0140	C0150
Pomyselná lineárna minimálna kapitálová požiadavka	R0500	981 708	929 849
Pomyselná kapitálová požiadavka na solventnosť bez navýšenia (ročný alebo najnovší výpočet)	R0510	4 639 804	4 394 704
Horná hranica pomyselnej minimálnej kapitálovej požiadavky	R0520	2 087 912	1 977 617
Spodná hranica pomyselnej minimálnej kapitálovej požiadavky	R0530	1 159 951	1 098 676
Pomyselná kombinovaná minimálna kapitálová požiadavka	R0540	1 159 951	1 098 676
Absolútna spodná hranica pomyselnej minimálnej kapitálovej požiadavky	R0550	2 500 000	3 700 000
Pomyselná minimálna kapitálová požiadavka	R0560	2 500 000	3 700 000